



**АДМИНИСТРАЦИЯ  
ПЕРМСКОГО МУНИЦИПАЛЬНОГО РАЙОНА**

**ПО С Т А Н О В Л Е Н И Е**

07.02.2020

№ 57

**Об утверждении проекта планировки и проекта межевания части территории Гамовского и Савинского сельских поселений Пермского муниципального района Пермского края, с целью размещения линейного объекта - автомобильная дорога Страшная - Сокол**

В соответствии с п. 20 ч. 1, ч. 4 ст. 14, ст. 28 Федерального закона от 06.10.2003 № 131-ФЗ «Об общих принципах организации местного самоуправления в Российской Федерации», ч. 13 ст. 46 Градостроительного кодекса Российской Федерации, ст. 51-6 Устава муниципального образования «Пермский муниципальный район», распоряжением управления архитектуры и градостроительства администрации Пермского муниципального района от 01.03.2019 № 12 «О разработке проектов планировки и проектов межевания части территории Пермского муниципального района Пермского края, предусматривающих размещение автомобильных дорог», протоколами публичных слушаний по проекту планировки и проекту межевания части территории Гамовского и Савинского сельских поселений Пермского муниципального района Пермского края, с целью размещения линейного объекта – автомобильная дорога Страшная – Сокол, от 26.11.2019, заключением о результатах публичных слушаний по проекту планировки и проекту межевания части территории Гамовского и Савинского сельских поселений Пермского муниципального района Пермского края, с целью размещения линейного объекта – автомобильная дорога Страшная – Сокол, от 02.12.2019, администрация Пермского муниципального района ПОСТАНОВЛЯЕТ:

1. Утвердить проект планировки и проект межевания части территории Гамовского и Савинского сельских поселений Пермского муниципального района Пермского края, с целью размещения линейного объекта – автомобильная дорога

Страшная – Сокол, подготовленные ИП Шинковым И.Б., являющиеся приложением к настоящему постановлению.

2. Управлению архитектуры и градостроительства администрации Пермского муниципального района в течение 7 дней со дня принятия настоящего постановления направить проект планировки и проект межевания территории главе Гамовского и Савинского сельских поселений.

3. Настоящее постановление опубликовать в муниципальной газете «Нива» и разместить на официальном сайте Пермского муниципального района [www.permraion.ru](http://www.permraion.ru).

4. Настоящее постановление вступает в силу со дня его официального опубликования.

5. Проект планировки и проект межевания территории разместить на официальном сайте Пермского муниципального района [www.permraion.ru](http://www.permraion.ru).

6. Контроль исполнения настоящего постановления возложить на начальника управления архитектуры и градостроительства администрации Пермского муниципального района, главного архитектора Е.Г. Небогатикову.

И.п. главы администрации  
муниципального района



В.П. Ваганов

**ИНДИВИДУАЛЬНЫЙ ПРЕДПРИНИМАТЕЛЬ  
ШИНКОВ ИГОРЬ БОРИСОВИЧ  
СВИДЕТЕЛЬСТВО сер. 59 № 003417045 от 27.01.2006**

**УТВЕРЖДЕН:**

Постановлением администрации  
Пермского муниципального района  
от \_\_\_\_\_ № \_\_\_\_\_

**ПРОЕКТ ПЛАНИРОВКИ**

**части территории Гамовского и Савинского сельских поселений  
Пермского муниципального района Пермского края, с целью размещения  
линейного объекта – автомобильная дорога Страшная – Сокол**

**ТОМ I**

**Основная часть**

**РАЗРАБОТАН:**

**ИП И.Б. ШИНКОВ**

**2019**



## СОСТАВ ДОКУМЕНТАЦИИ

Том I	Проект планировки территории. Основная часть.
1.1.	Текстовая часть
1.2.	Графическая часть
Том II	Проект планировки территории. Материалы по обоснованию.
2.1.	Текстовая часть
2.2.	Графическая часть
Том III	Проект межевания территории. Основная часть.
3.1.	Текстовая часть
3.2.	Графическая часть
Том IV	Проект межевания территории. Материалы по обоснованию.
4.1.	Текстовая часть
4.2.	Графическая часть

## СОДЕРЖАНИЕ ТОМА I

Раздел	Наименование	Страница
Текстовая часть		
	Заверение проектной документации	4
	Введение	5
1	Исходно – разрешительная документация	7
2	Общая характеристика объекта проектирования	11
3	Сведения о размещении линейного объекта	15
4	Цели разработки проекта планировки территории	17
5	Сведения о земельных участках, на которых планируется размещение линейного объекта	18
6	Предельные параметры разрешенного строительства	20
7	Мероприятия, необходимые для освоения территории	20
8	Мероприятия по предотвращению и снижению возможного негативного воздействия на окружающую среду	22
9	Сведения о соответствии разработанной документации по планировке территории требованиям законодательства о градостроительной деятельности Российской Федерации	24
10	Основные технико – экономические показатели проекта планировки территории	25
Графическая часть		
	Чертеж красных линий. Чертеж границ зон планируемого размещения линейного объекта. М 1:1000	

## ЗАВЕРЕНИЕ ПРОЕКТНОЙ ДОКУМЕНТАЦИИ

Документация по планировке части территории Гамовского и Савинского сельских поселений Пермского муниципального района Пермского края, с целью размещения линейного объекта – автомобильная дорога Страшная – Сокол, разработана на основании распоряжения управления архитектуры и градостроительства администрации Пермского муниципального района от 01.03.2019 № 12 «О разработке проектов планировки и проектов межевания части территории Пермского муниципального района Пермского края, предусматривающих размещение автомобильных дорог».

Проектные решения, принятые в документации, обеспечивают безопасную для жизни и здоровья людей эксплуатацию проектируемого объекта и соответствуют требованиям:

- СП 42.13330.2011 «Градостроительство. Планировка и застройка городских и сельских поселений» Актуализированная редакция СНиП 2.07.01-89\*;

- СП 34.13330.2012. «Свод правил. Автомобильные дороги. Актуализированная редакция СНиП 2.05.02-85\*»;

- Федерального закона от 08.11.2007 № 257-ФЗ «Об автомобильных дорогах и дорожной деятельности в Российской Федерации и о внесении изменений в отдельные законодательные акты Российской Федерации»;

- ГОСТ Р 52398-2005 Классификация автомобильных дорог. Основные параметры и требования;

- Градостроительного кодекса Российской Федерации;

- Схемы территориального планирования Пермского муниципального района, утвержденной решением Земского Собрании Пермского муниципального района Пермского края от 17.12.2010 № 134;

- Генерального плана Гамовского сельского поселения Пермского муниципального района Пермского края, утвержденного решением Совета депутатов Гамовского сельского поселения от 29.08.2013 № 357 (в ред. решения Земского Собрании Пермского муниципального района Пермского края от 25.12.2018 № 353);

- Генерального плана Савинского сельского поселения, утвержденного решением Земского Собрании Пермского муниципального района Пермского края от 28.09.2017 № 254;

- экологических, санитарно – гигиенических, противопожарных норм и других норм, действующих на территории Российской Федерации.

ИП Шинков Игорь Борисович \_\_\_\_\_

## ВВЕДЕНИЕ

Понятие «планировка территории» раскрывается как действия по созданию и упорядочению условий для развития территории, осуществляемые путем подготовки и реализации решений документации по планировке территории, содержащей характеристики и параметры планируемого развития территории, а также фиксированные границы регулирования землепользования и застройки, в том числе в виде красных линий, границ земельных участков, границ зон планируемого размещения объектов, границ зон действия публичных сервитутов, границ территорий объектов культурного наследия, включенных в единый государственный реестр объектов культурного наследия (памятников истории и культуры) народов Российской Федерации, границ территорий вновь выявленных объектов культурного наследия, границ зон с особыми условиями использования территорий.

Планировка территории является одним из этапов градостроительной деятельности. Следуя за планированием территории и градостроительным зонированием, планировка территории осуществляется в целях детальной проработки градостроительных решений применительно к территории конкретных планировочных элементов (кварталов, микрорайонов и т.д.).

Автомобильная дорога – объект транспортной инфраструктуры, предназначенный для движения транспортных средств и включающий в себя земельные участки в границах полосы отвода автомобильной дороги и расположенные на них или под ними конструктивные элементы (дорожное полотно, дорожное покрытие и подобные элементы) и дорожные сооружения, являющиеся ее технологической частью.

Полоса отвода автомобильной дороги – земельные участки, которые предназначены для размещения конструктивных элементов автомобильной дороги, дорожных сооружений и на которых располагаются объекты дорожного сервиса.

Положение границ полосы отвода автомобильной дороги в нормах отвода установлено в зависимости от категории автомобильной дороги, количества полос движения, высоты насыпей или глубины выемок, наличия боковых резервов, крутизны откосов земляного полотна и требований обеспечения безопасности движения и боковой видимости.

Автомобильными дорогами общего пользования местного значения муниципального района являются автомобильные дороги общего пользования в границах муниципального района, за исключением автомобильных дорог общего пользования федерального, регионального или межмуниципального значения, автомобильных дорог общего пользования

местного значения поселений, частных автомобильных дорог. Перечень автомобильных дорог общего пользования местного значения Пермского муниципального района утвержден постановлением администрации Пермского муниципального района от 27.12.2018 № 700.

Документация по планировке территории выполнена в объеме, необходимом для определения возможности размещения линейного объекта – автомобильная дорога Страшная – Сокол на соответствующей территории с учетом инженерно – технических и юридических аспектов.



## **ТОМ I. Проект планировки территории. Основная часть.**

### **РАЗДЕЛ 1. Исходно – разрешительная документация**

При разработке проекта планировки части территории Гамовского и Савинского сельских поселений Пермского муниципального района Пермского края, с целью размещения линейного объекта – автомобильная дорога Страшная – Сокол, учтены указания и рекомендации следующих нормативно – правовых документов:

- Градостроительный кодекс Российской Федерации от 29.12.2004 № 190-ФЗ;
- Земельный кодекс Российской Федерации от 25.10.2001 № 136-ФЗ;
- Водный кодекс Российской Федерации от 03.06.2006 № 74-ФЗ;
- Федеральный закон от 13.07.2015 № 218-ФЗ «О государственной регистрации недвижимости»;
- Федеральный закон от 08.11.2007 № 257-ФЗ «Об автомобильных дорогах и о дорожной деятельности в Российской Федерации и о внесении изменений в отдельные законодательные акты Российской Федерации»;
- Постановление Правительства Российской Федерации от 18.04.2016 № 322 «Об утверждении Положения о представлении в федеральный орган исполнительной власти (его территориальные органы), уполномоченный Правительством Российской Федерации на осуществление государственного кадастрового учета, государственной регистрации прав, ведение Единого государственного реестра недвижимости и предоставление сведений, содержащихся в Едином государственном реестре недвижимости, федеральными органами исполнительной власти, органами государственной власти субъектов Российской Федерации и органами местного самоуправления дополнительных сведений, воспроизводимых на публичных кадастровых картах»;
- Постановление Правительства Российской Федерации от 02.09.2009 № 717 «О нормах отвода земель для размещения автомобильных дорог и (или) объектов дорожного сервиса»;
- Постановление Правительства Российской Федерации от 12.05.2017 № 564 «Об утверждении Положения о составе и содержании проектов планировки территории, предусматривающих размещение одного или нескольких линейных объектов»;
- Постановление Правительства Российской Федерации от 22.04.2017 № 485 «О составе материалов и результатов инженерных изысканий, подлежащих размещению в информационных системах обеспечения

градостроительной деятельности, федеральной государственной информационной системе территориального планирования, государственном фонде материалов и данных инженерных изысканий, Едином государственном фонде данных о состоянии окружающей среды, ее загрязнении, а также о форме и порядке их представления»;

- Постановление Правительства Российской Федерации от 31.03.2017 № 402 «Об утверждении Правил выполнения инженерных изысканий, необходимых для подготовки документации по планировке территории, перечня видов инженерных изысканий, необходимых для подготовки документации по планировке территории, и о внесении изменений в постановление Правительства Российской Федерации от 19 января 2006 г. № 20»;
- Приказ Минстроя России от 25.04.2017 № 739/пр «Об утверждении требований к цифровым топографическим картам и цифровым топографическим планам, используемым при подготовке графической части документации по планировке территории»;
- Приказ Минстроя России от 25.04.2017 № 740/пр «Об установлении случаев подготовки и требований к подготовке входящей в состав материалов по обоснованию проекта планировки территории схемы вертикальной планировки, инженерной подготовки и инженерной защиты территории»;
- Приказ Минстроя России от 25.04.2017 № 742/пр «О Порядке установления и отображения красных линий, обозначающих границы территорий, занятых линейными объектами и (или) предназначенных для размещения линейных объектов»;
- СП 42.13330 «Градостроительство. Планировка и застройка городских и сельских поселений» Актуализированная редакция СНиП 2.07.01-89\*;
- СП 34.13330.2012. «Свод правил. Автомобильные дороги. Актуализированная редакция СНиП 2.05.02-85\*»;
- СП 47.13330.2012 «Инженерные изыскания для строительства. Основные положения»;
- СП 11-104-97 «Инженерно-геодезические изыскания для строительства», приложение Д (обязательное);
- ГКИНП-02-033-82 «Инструкция по топографической съемке в масштабах 1:5000, 1:2000, 1:1000 и 1:500»;
- ГОСТ Р 52398-2005 Классификация автомобильных дорог. Основные параметры и требования;

- ВСН 103-74 «Технические указания по проектированию пересечений и примыканий автомобильных дорог»;
- «Рекомендации по проектированию улиц и дорог городов и сельских поселений»;
- Постановление администрации Пермского муниципального района от 27.11.2018 № 605 «Об установлении придорожных полос автомобильных дорог общего пользования местного значения Пермского муниципального района»;
- Схема территориального планирования Пермского муниципального района, утвержденная решением Земского Собрания Пермского муниципального района Пермского края от 17.12.2010 № 134;
- Генеральный план Гамовского сельского поселения Пермского муниципального района Пермского края, утвержденный решением Совета депутатов Гамовского сельского поселения от 29.08.2013 № 357 (в ред. решения Земского Собрания Пермского муниципального района Пермского края от 25.12.2018 № 353);
- Генеральный план Савинского сельского поселения, утвержденный решением Земского Собрания Пермского муниципального района Пермского края от 28.09.2017 № 254;
- Правила землепользования и застройки Гамовского сельского поселения Пермского муниципального района Пермского края, утвержденные решением Земского Собрания Пермского муниципального района Пермского края от 25.12.2018 № 354;
- Правила землепользования и застройки Савинского сельского поселения, утвержденные решением Земского Собрания Пермского муниципального района Пермского края от 28.09.2017 № 255;
- Муниципальный контракт от 24.09.2019 № 034-ЭА/19;
- Распоряжение управления архитектуры и градостроительства администрации Пермского муниципального района от 01.03.2019 № 12 «О разработке проектов планировки и проектов межевания части территории Пермского муниципального района Пермского края, предусматривающих размещение автомобильных дорог».

Для разработки документации по планировке территории были использованы следующие исходные данные:

- информация об установленных сервитутах и иных обременениях земельных участков;
- информация о земельных участках в пределах границ проектирования, учтенных (зарегистрированных) в государственном земельном кадастре;

- кадастровые планы территории на кадастровые кварталы: 59:32:0340001, 59:32:3980008, 59:32:0000000;
- топографическая съемка, масштаб 1:1000.

Картографический материал выполнен в местной плоской прямоугольной системе координат МСК-59 (зона 2), система высот – Балтийская.

## **РАЗДЕЛ 2. Общая характеристика объекта проектирования**

Проект планировки территории подготовлен в отношении линейного объекта – автомобильная дорога Страшная – Сокол.

Проектируемая автомобильная дорога территориально расположена в границах двух сельских поселений Пермского муниципального района: начинается в Гамовском поселении, а заканчивается в Савинском сельском поселении.

Автомобильная дорога начинается у границы населенного пункта д. Страшная Гамовского сельского поселения Пермского муниципального района, проходит по территории Гамовского поселения, затем по территории Савинского сельского поселения и заканчивается примыканием к автомобильной дороге общего пользования местного значения V категории Кеты - Сокол.

Автомобильные дороги по классификационным признакам разделяются на классы и категории. Проектируемая автомобильная дорога по условиям движения и доступа на нее транспортных средств относится к классу: «Дорога обычного типа (нескоростная дорога)», поскольку имеет единую проезжую часть и доступ на нее осуществляется через примыкания в одном уровне.

В соответствии с классификацией по транспортно – эксплуатационным качествам и свойствам автомобильная дорога Страшная – Сокол является автомобильной дорогой V категории и имеет одну полосу движения 4,5 -5,5 м шириной.

**Таблица 1**

### **Основные характеристики проектируемого линейного объекта: автомобильная дорога Страшная – Сокол**

Наименование объекта	Страшная – Сокол
Протяженность автомобильной дороги, всего	1,058 км
Категория автомобильной дороги	V
Расчетная скорость автомобильной дороги	40 км/ч
Число полос движения	1
Ширина полосы движения	4,5 – 5,5 м

Число обочин	2
Ширина обочины	1,75 м
Пропускная способность	до 200 авт./сут.
Тип дорожной одежды	переходный
Покрытие	щебень
Ширина полосы отвода	10 м
Ширина придорожной полосы	25 м
Площадь зоны планируемого размещения линейного объекта	1,5 га
Площадь территории проектирования	2,2 га
Площадь придорожной полосы автомобильной дороги	5,3 га

Проектом планировки определены основные конструктивные элементы автомобильной дороги:

- земляное полотно;
- канава боковая придорожная;
- откос;
- дорожная одежда;
- пересечение в одном уровне;
- примыкание дорог;
- элементы обустройства.

Земляное полотно автомобильной дороги – комплекс земляных сооружений, предназначенных для устройства дорожной одежды и отвода поверхностных вод. Прочность и высокие эксплуатационные качества проезжей части во многом зависят от устойчивости и прочности земляного полотна, его способности противодействовать климатическим, гидрогеологическим факторам и нагрузке от автомобилей. С целью защиты земляного полотна от разрушения устраивают подпорные стены, дренажи, противооползневые и водоотводящие сооружения.

Важным конструктивным элементом дороги является проезжая часть, которая позволяет автомобилю беспрепятственно и безопасно двигаться с определенной скоростью. Проезжая часть должна занимать строго определенное положение, имеет целесообразное геометрическое очертание, удовлетворяющее требованиям движения автомобиля, достаточно прочную и ровную поверхность.

К проезжей части примыкают обочины. Их используют для временной стоянки автомобилей. Вдоль проезжей части на обочинах и разделительных

полосах устраивают укрепительные полосы. Они повышают прочность края дорожной одежды и обеспечивают безопасное движение при случайном съезде колеса автомобиля с покрытия.

Проезжая часть и обочины от прилегающей местности отделяются спланированными наклонными плоскостями - откосами. В выемках и боковых канавах различают внешний и внутренний откосы. Линия сопряжения поверхностей обочины и откоса насыпи или внутреннего откоса канавы образует бровку земляного полотна.

Пересечение в одном уровне – пересечение автомобильных дорог, на котором транспортные потоки пересекаются в одном уровне.

Примыкание дорог – место соединения автомобильных дорог, где к одной дороге присоединяется в одном или разных уровнях другая дорога, не имеющая прямого продолжения и прерывающаяся в месте соединения.

Элементы обустройства автомобильных дорог – это сооружения, к которым относятся дорожные знаки, дорожные ограждения, светофоры, устройства для регулирования дорожного движения, работающие в автоматическом режиме специальные технические средства, имеющие функции фото- и киносъемки, видеозаписи для фиксации нарушений правил дорожного движения, сохранности автомобильных дорог и сбора платы в счет возмещения вреда, причиняемого автомобильным дорогам общего пользования федерального значения транспортными средствами, имеющими разрешенную максимальную массу свыше 12 тонн, места отдыха, остановочные пункты, объекты, предназначенные для освещения автомобильных дорог, пешеходные дорожки, пункты весового и габаритного контроля транспортных средств, пункты взимания платы, стоянки (парковки) транспортных средств, сооружения, предназначенные для охраны автомобильных дорог и искусственных дорожных сооружений, тротуары, другие предназначенные для обеспечения дорожного движения, в том числе его безопасности, сооружения, за исключением объектов дорожного сервиса.

Таблица 2

**Перечень координат характерных точек границ зоны планируемого  
размещения линейного объекта  
автомобильная дорога Страшная – Сокол**

№ точки	X	Y	№ точки	X	Y
1	2 219 869,07	506 214,26	34	2 220 621,64	505 502,76
2	2 219 874,92	506 208,80	35	2 220 630,83	505 497,49
3	2 219 905,93	506 179,22	36	2 220 641,15	505 491,35
4	2 219 940,09	506 146,62	37	2 220 632,98	505 489,73
5	2 219 976,17	506 112,19	38	2 220 614,06	505 485,96
6	2 220 013,69	506 076,39	39	2 220 606,18	505 484,61
7	2 220 040,64	506 050,68	40	2 220 603,27	505 484,43
8	2 220 069,68	506 022,96	41	2 220 596,60	505 484,66
9	2 220 120,77	505 956,22	42	2 220 592,36	505 486,54
10	2 220 147,58	505 927,59	43	2 220 588,52	505 488,70
11	2 220 175,15	505 899,11	44	2 220 583,36	505 492,21
12	2 220 199,18	505 874,30	45	2 220 570,61	505 502,39
13	2 220 215,28	505 857,73	46	2 220 545,87	505 524,08
14	2 220 238,60	505 833,40	47	2 220 533,31	505 534,82
15	2 220 258,64	505 812,83	48	2 220 496,79	505 563,47
16	2 220 281,11	505 789,82	49	2 220 466,53	505 586,92
17	2 220 311,37	505 759,63	50	2 220 440,35	505 608,54
18	2 220 355,66	505 714,81	51	2 220 439,20	505 609,59
19	2 220 390,43	505 679,57	52	2 220 415,55	505 632,61
20	2 220 426,13	505 643,25	53	2 220 379,74	505 669,04
21	2 220 449,50	505 620,49	54	2 220 344,98	505 704,27
22	2 220 450,20	505 619,85	55	2 220 300,73	505 749,05
23	2 220 475,90	505 598,64	56	2 220 270,44	505 779,27
24	2 220 506,01	505 575,30	57	2 220 247,90	505 802,35
25	2 220 542,81	505 546,43	58	2 220 227,81	505 822,98
26	2 220 555,69	505 535,43	59	2 220 204,49	505 847,32
27	2 220 580,23	505 513,89	60	2 220 188,41	505 863,85
28	2 220 592,27	505 504,29	61	2 220 164,37	505 888,68
29	2 220 596,43	505 501,46	62	2 220 136,72	505 917,24
30	2 220 600,03	505 499,55	63	2 220 109,21	505 946,62
31	2 220 603,06	505 499,44	64	2 220 061,38	506 014,22
32	2 220 604,44	505 499,53	65	2 219 866,89	506 199,79
33	2 220 611,33	505 500,71	66	2 219 861,08	506 205,30



### **РАЗДЕЛ 3. Сведения о размещении линейного объекта.**

Зона планируемого размещения линейного объекта – автомобильная дорога Страшная – Сокол расположена на территории Гамовского и Савинского сельских поселений Пермского муниципального района и проходит по землям сельскохозяйственного назначения.

Автомобильная дорога начинается у границы населенного пункта д. Страшная Гамовского сельского поселения Пермского муниципального района, проходит по территории Гамовского поселения, затем по территории Савинского сельского поселения и заканчивается примыканием к автомобильной дороге общего пользования местного значения V категории Кеты - Сокол.

Зона планируемого размещения линейного объекта находится в границах кадастрового квартала 59:32:3980008.

Зона планируемого размещения линейного объекта автомобильная дорога Страшная – Сокол установлена с учетом норм отвода земельных участков для автомобильных дорог V категории, предусмотренных Нормами отвода земель для размещения автомобильных дорог и (или) объектов дорожного сервиса, утвержденных постановлением Правительства Российской Федерации от 02.09.2009 № 717.

Площадь придорожной полосы автомобильной дороги определена на основании ст. 26 Федерального закона от 08.11.2007 № 257-ФЗ «Об автомобильных дорогах и о дорожной деятельности в Российской Федерации и о внесении изменений в отдельные законодательные акты Российской Федерации».

Площадь зоны планируемого размещения линейного объекта – автомобильная дорога Страшная – Сокол составляет 1,5 га. Площадь территории в границах придорожной полосы автомобильной дороги Страшная – Сокол – 5,3 га.

В границах зоны планируемого размещения проектируемой автомобильной дороги Страшная – Сокол объекты самовольного строительства, историко – культурного наследия, федерального и регионального значения отсутствуют.

Проектируемая автомобильная дорога примыкает к автомобильной дороге Кеты - Сокол, предусмотренной ранее разработанной документацией по планировке территории.

Зону планируемого размещения линейного объекта пересекают существующие коммуникации (электрические сети, линия ВОЛС).

Документацией по планировке территории не предусмотрен перенос (переустройство) каких – либо линейных объектов из зоны планируемого

размещения линейного объекта автомобильная дорога Страшная – Сокол, в связи, с чем в документации отсутствует чертеж границ зон планируемого размещения линейных объектов, подлежащих переносу (переустройству) из зон планируемого размещения линейных объектов, и перечень координат характерных точек границ зон планируемого размещения линейных объектов, подлежащих переносу (переустройству) из зон планируемого размещения линейного объекта.

Рельеф местности ровный, с общим незначительным уклоном в северо – западном направлении.

Рельеф территории пригоден для размещения автомобильной дороги.

#### **РАЗДЕЛ 4. Цели разработки проекта планировки территории**

Подготовка документации по планировке территории осуществляется:

- для выделения элементов планировочной структуры;
- установления границ земельных участков, предназначенных для размещения линейного объекта – автомобильная дорога Страшная – Сокол;
- установления параметров планируемого развития территории;
- установления красных линий.

Основные цели разработки проекта планировки:

- обеспечения устойчивого развития территории;
- обеспечение транспортной доступности объектов, расположенных вдоль трассы дороги;
- уточнение и детализация планировочной структуры и закрепление красными линиями границ элементов планировочной структуры;
- установление границ зон, предназначенных для застройки, в соответствии с документами территориального планирования;
- организация улично-дорожной сети;
- организация подъездов к земельным участкам, расположенным по обе стороны от автомобильной дороги, что позволит обеспечить доступ ко всем земельным участкам, расположенным вдоль трассы и обеспечить развитие территории;
- уточнение вида разрешенного использования земельных участков в границах элементов планировочной структуры;
- повышение эффективности использования территории поселения;
- формирование земельных участков, как объектов государственного учета объекта недвижимости и государственной регистрации прав на них.

Главной задачей при разработке документации по планировке территории является принятие обоснованных, экономически целесообразных, конструктивных и инженерно – технических решений при определении зоны планируемого размещения линейного объекта – автомобильная дорога Страшная – Сокол.

## **РАЗДЕЛ 5. Сведения о земельных участках, на которых планируется размещение линейного объекта.**

Красные линии вдоль планируемой автомобильной дороги установлены с учетом существующих землепользований на территории проектирования, на основании сведений единого государственного реестра недвижимости, в соответствии с Приказом Минстроя России от 25.04.2017 № 742/пр «О Порядке установления и отображения красных линий, обозначающих границы территорий, занятых линейными объектами и (или) предназначенных для размещения линейных объектов», а также земельных участков, образуемых для размещения автомобильной дороги. Перечень координат характерных точек красных линий приведен в Таблице 3.

Кроме того, в непосредственной близости от проектируемой автомобильной дороги имеются ранее установленные красные линии, которые были предусмотрены документацией по планировке территории, подготовленной в отношении линейного объекта – автомобильная дорога Кеты – Сокол. Изменение (отмена) существующих красных линий данным проектом не предусмотрено. Местоположение существующих красных линий отображено на Чертеже красных линий (графическая часть Том 1 Лист 1).

Проектом планировки территории также предусмотрено выделение зоны планируемого размещения линейного объекта – автомобильная дорога Страшная – Сокол, перечень координат характерных точек которой приведен в Таблице 2.

**Таблица 3**

### **Перечень координат характерных точек красных линий**

<b>№ точки</b>	<b>X</b>	<b>Y</b>	<b>№ точки</b>	<b>X</b>	<b>Y</b>
1	2 219 875,54	506 208,21	33	2 220 621,64	505 502,76
2	2 219 905,93	506 179,22	34	2 220 641,15	505 491,35
3	2 219 940,09	506 146,62	35	2 220 632,98	505 489,73
4	2 219 976,17	506 112,19	36	2 220 614,06	505 485,96
5	2 220 013,69	506 076,39	37	2 220 606,18	505 484,61
6	2 220 040,64	506 050,68	38	2 220 603,27	505 484,43
7	2 220 069,68	506 022,96	39	2 220 596,60	505 484,66
8	2 220 120,77	505 956,22	40	2 220 592,36	505 486,54
9	2 220 147,58	505 927,59	41	2 220 588,52	505 488,70
10	2 220 175,15	505 899,11	42	2 220 583,36	505 492,21
11	2 220 199,18	505 874,30	43	2 220 570,61	505 502,39
12	2 220 215,28	505 857,73	44	2 220 545,87	505 524,08
13	2 220 238,60	505 833,40	45	2 220 533,31	505 534,82
14	2 220 258,64	505 812,83	46	2 220 496,79	505 563,47

15	2 220 281,11	505 789,82	47	2 220 466,53	505 586,92
16	2 220 311,37	505 759,63	48	2 220 440,35	505 608,54
17	2 220 355,66	505 714,81	49	2 220 439,20	505 609,59
18	2 220 390,43	505 679,57	50	2 220 415,55	505 632,61
19	2 220 426,13	505 643,25	51	2 220 379,74	505 669,04
20	2 220 449,50	505 620,49	52	2 220 344,98	505 704,27
21	2 220 450,20	505 619,85	53	2 220 300,73	505 749,05
22	2 220 475,90	505 598,64	54	2 220 270,44	505 779,27
23	2 220 506,01	505 575,30	55	2 220 247,90	505 802,35
24	2 220 542,81	505 546,43	56	2 220 227,81	505 822,98
25	2 220 555,69	505 535,43	57	2 220 204,49	505 847,32
26	2 220 580,23	505 513,89	58	2 220 188,41	505 863,85
27	2 220 592,27	505 504,29	59	2 220 164,37	505 888,68
28	2 220 596,43	505 501,46	60	2 220 136,72	505 917,24
29	2 220 600,03	505 499,55	61	2 220 109,21	505 946,62
30	2 220 603,06	505 499,44	62	2 220 061,38	506 014,22
31	2 220 604,44	505 499,53	63	2 219 866,89	506 199,79
32	2 220 611,33	505 500,71			

Планируемое размещение автомобильной дороги Страшная – Сокол предусмотрено за счет земельных участков, находящихся в частной собственности, в связи, с чем проектом определены площади участков, подлежащие изъятию для муниципальных нужд.

Сведения о земельных участках, подлежащих изъятию для муниципальных нужд для размещения линейного объекта – автомобильная дорога Страшная – Сокол, приведены в Таблице 4.

**Таблица 4**

**Перечень земельных участков,  
подлежащих изъятию для размещения линейного объекта –  
автомобильная дорога – Страшная – Сокол**

Кадастровый номер земельного участка, подлежащего изъятию	Площадь земельного участка по сведениям ЕГРН, кв.м.	Форма собственности	Категория земель земельного участка, подлежащего изъятию	Вид разрешенного использования земельного участка, подлежащего изъятию	Площадь земельного участка, подлежащая изъятию, кв.м
59:32:3980008:2424	1647	Частная собственность	Земли сельскохозяйственного назначения	Для сельскохозяйственного производства	1647
59:32:3980008:2437	1597	Частная собственность	Земли сельскохозяйственного назначения	Для сельскохозяйственного производства	1597
59:32:3980008:3820	1187626	Частная собственность	Земли сельскохозяйствен	Для сельскохозяйств	10469

			ного назначения	енного производства	
59:32:3980008:4048	2874222	Частная собственность	Земли сельскохозяйствен ного назначения	Для сельскохозяйств енного производства	1177
<b>ИТОГО</b>					<b>14890</b>

## **РАЗДЕЛ 6. Предельные параметры разрешенного строительства**

В границах зоны планируемого размещения линейного объекта – автомобильная дорога Страшная – Сокол не предусмотрено размещение каких – либо объектов капитального строительства, входящих в состав линейного объекта, соответственно, установление предельных параметров разрешенного строительства, реконструкции объектов капитального строительства, не требуется.

## **РАЗДЕЛ 7. Мероприятия, необходимые для освоения территории**

Мероприятия по защите сохраняемых объектов капитального строительства (здания, строения, сооружения, объекты, строительство которых не завершено), существующих и строящихся на момент подготовки документации по планировке территории, а также объектов капитального строительства, планируемых к строительству, от возможного негативного воздействия в связи с размещением линейного объекта, не требуются.

В границах проектируемой территории объекты культурного наследия, включенные в единый государственный реестр объектов культурного наследия, отсутствуют, соответственно мероприятия по сохранению данных объектов не требуются.

На основании разработанной документации по планировке территории необходимо внести изменения в Схему территориального планирования, Генеральные планы и Правила землепользования и застройки Гамовского и Савинского сельских поселений в части предполагаемого размещения дороги.

Также необходимо предусмотреть мероприятия по переводу земель из категории земли сельскохозяйственного назначения в категорию земель земли промышленности, энергетики, транспорта, связи, радиовещания, телевидения, информатики, земель для обеспечения космической деятельности, земель обороны, безопасности и земель иного специального назначения и изменению вида разрешенного использования «Для сельскохозяйственного производства» на вид разрешенного использования «Размещение автомобильных дорог» для земельных участков, образованных

из земельных участков, сведения, о которых внесены в Единый государственный реестр недвижимости.

Проектом планировки территории предусмотрено изъятие частей земельных участков, приведенных в таблице 4 (проектное предложение отображено на Листе 2 Тома 2).

## **РАЗДЕЛ 8. Мероприятия по предотвращению и снижению возможного негативного воздействия на окружающую среду**

### **8.1. Мероприятия по охране окружающей среды**

При выполнении работ по строительству, реконструкции, ремонту и содержанию автомобильных дорог обеспечивают следующие направления охраны природной среды и рационального расходования природных ресурсов:

- сокращение земельных площадей, отводимых в соответствии с действующими нормативами;
- уменьшение объема использования в сооружениях природных ресурсов, особенно добываемых в придорожной полосе (грунт, минеральные материалы, лес, почва и т.п.);
- сохранение плодородного слоя почвы на землях, отводимых для временного и разового использования, осуществляют рекультивацию нарушенных земель, восстановление условий коренного обитания и воспроизводства животного и растительного мира;
- предотвращение загрязнения поверхности земли, водоемов, атмосферы отходами, побочными продуктами и технологическими воздействиями (пыль, отработанные газы двигателей, продукты испарения летучих веществ и газов, твердые выбросы, противогололедные, обеспыливающие и другие химические вещества и реактивы, шум, вибрация и т.п.);
- недопущение превышения установленных предельно допустимых уровней концентрации загрязняющих веществ;
- предотвращение возможности возникновения по причине выполнения работ отрицательных гео- и гидродинамических явлений, изменяющих природные условия (эрозия, осушение, заболачивание, оползни, осыпи и т.п.) а также изменения гидрологического и биологического режимов естественных водоемов;
- предупреждение непосредственного повреждения или ухудшения условий существования людей, животного и растительного мира;
- предупреждение эстетического ущерба вследствие резкого изменения визуально воспринимаемых ландшафтов.



## **8.2. Мероприятия по защите территории от чрезвычайных ситуаций природного и техногенного характера, в том числе по обеспечению пожарной безопасности.**

### Инженерно – технические мероприятия гражданской обороны:

В соответствии с постановлением Правительства РФ от 19.09.1998 № 1115 «О порядке отнесения организаций к категориям по гражданской обороне» и по показателям, введенным в действие приказом МЧС России от 23.03.1999 № 013 «О введении в действие показателей для отнесения организации к категории по ГО», линейный объект – автомобильная дорога Страшная – Сокол является некатегорированным по ГО объектом.

Согласно СП 165.1325800.2014 «Свод правил. Инженерно – технические мероприятия по гражданской обороне. Актуализированная редакция СНиП 2.01.51-90» Пермский край не попадает в зону светомаскировки, соответственно и линейный объект не находится в зоне обязательного проведения мероприятий по светомаскировке.

В чрезвычайных ситуациях мирного и военного времени, организация и осуществление оповещения проводится в соответствии с Положением о системах оповещения гражданской обороны. Сигналы гражданской обороны передаются сиренами, производственными и транспортными гудками, а также частыми ударами в висящий рельс.

Территория, в границах которой расположен линейный объект, является территорией общего пользования, на которой отсутствуют промышленные предприятия. Территория не сейсмоопасная, карсты и провалы отсутствуют.

### Противопожарные мероприятия:

В соответствии с требованиями ГОСТ 12.1.004-91 «Пожарная безопасность. Общие требования» пожарная безопасность проектируемых объектов обеспечивается: системой предотвращения пожара, системой противопожарной защиты, организационно – техническими мероприятиями.

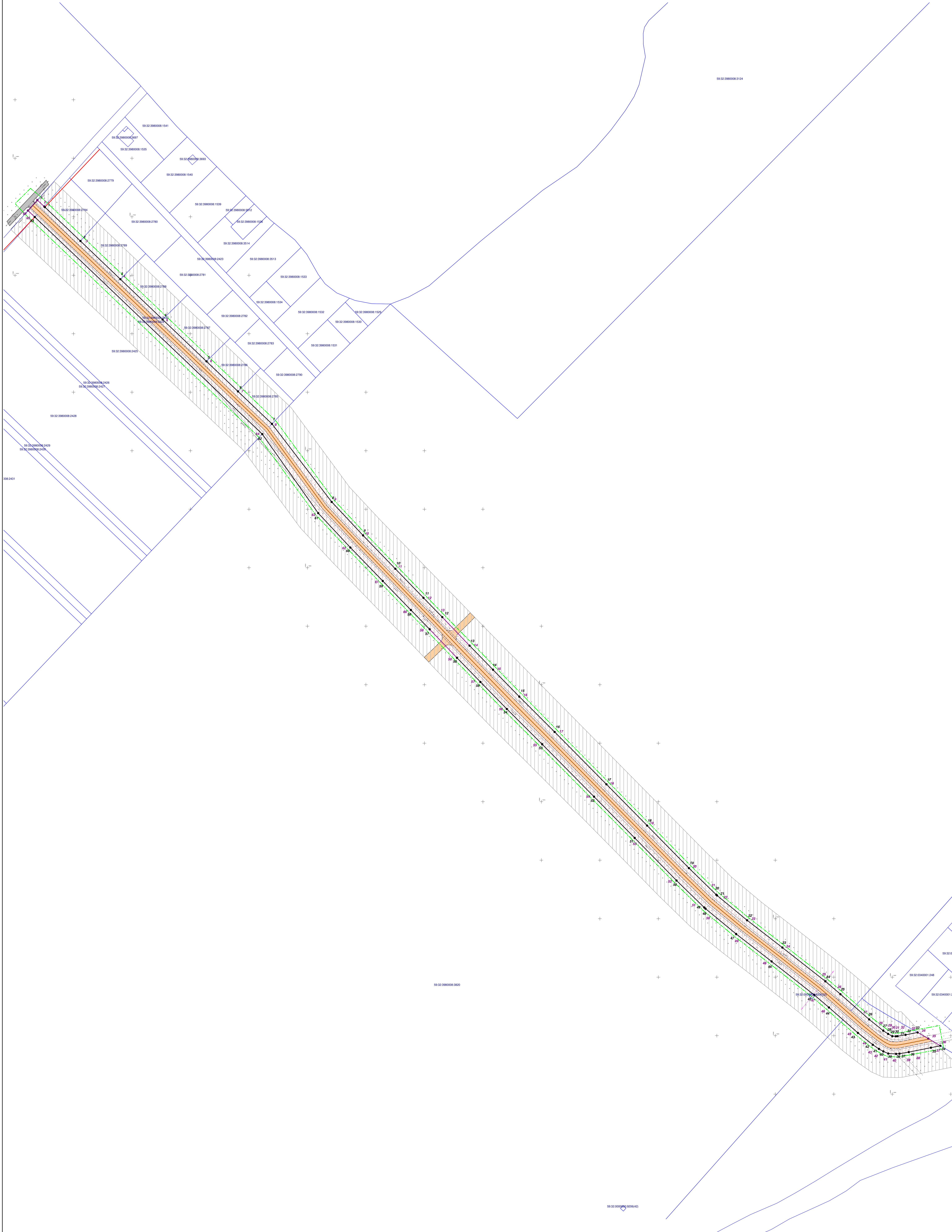
## **РАЗДЕЛ 9. Сведения о соответствии разработанной документации по планировке территории требованиям законодательства о градостроительной деятельности Российской Федерации**

Документация по планировке территории части территории Гамовского и Савинского сельских поселений Пермского муниципального района Пермского края, с целью размещения линейного объекта – автомобильная дорога Страшная – Сокол, разработана на основании распоряжения управления архитектуры и градостроительства администрации Пермского муниципального района от 01.03.2019 № 12 «О разработке проектов планировки и проектов межевания части территории Пермского муниципального района Пермского края, предусматривающих размещение автомобильных дорог», в соответствии с требованиями технических регламентов, нормативов градостроительного проектирования, градостроительных регламентов, с учетом границ территорий объектов культурного наследия, включенных в единый государственный реестр объектов культурного наследия (памятников истории и культуры) народов Российской Федерации, границ территорий вновь выявленных объектов культурного наследия, границ зон с особыми условиями использования территорий.

**РАЗДЕЛ 10. Основные технико – экономические показатели проекта планировки территории**

№ п/п	Наименование	Единицы измерения	Количество
1	Площадь территории проектирования	кв.м	21728
2	Площадь зоны планируемого размещения объекта	кв.м	14890
3	Ширина проезжей части	м	4,5 – 5,5
4	Ширина полосы отвода	м	15
5	Протяженность линейного объекта	км	1,058

**Проект планировки части территории Гамовского и Савинского сельских поселений  
Пермского муниципального района Пермского края, с целью размещения  
линейного объекта - автомобильная дорога Страшная - Сокол  
Чертеж красных линий. Чертеж границ зоны планируемого размещения линейного объекта.**



**Условные обозначения:**  
 - Границы территории, в отношении которой осуществляется подготовка проекта планировки территории  
 - Границы зоны планируемого размещения линейного объекта - автомобильная дорога V категории Страшная-Сокол  
 - Земельные участки по сведениям Единого государственного реестра недвижимости

- Ранее установленные красные линии  
 - Устанавливаемые красные линии  
 - Номера характерных точек красных линий, в том числе точек начала и окончания красных линий, точек изменения описания красных линий  
 - Номера характерных точек границ зоны планируемого размещения линейного объекта, в том числе точек начала и окончания, точек изменения описания границ таких зон

- Ось автомобильной дороги V категории Страшная-Сокол  
 - Полноценная автомобильная дорога V категории (раздвоенная полоса), подложка установлена в связи с размещением линейного объекта автомобильная дорога Страшная-Сокол  
 - Принадлежит к автомобильной дороге Кыты-Сокол

Проект планировки территории						
Проект планировки части территории Гамовского и Савинского сельских поселений Пермского муниципального района Пермского края, с целью размещения линейного объекта - автомобильная дорога Страшная - Сокол						
Имя	К.у.	Лист	№ дк.	Полном.	Дата	
Проект планировки территории					Стадия	Лист
Основная часть					П	1
Чертеж красных линий						
Чертеж границ зоны планируемого размещения линейного объекта						
М 1:1000						
ИП Шамов Игорь Борисович						

**ИНДИВИДУАЛЬНЫЙ ПРЕДПРИНИМАТЕЛЬ  
ШИНКОВ ИГОРЬ БОРИСОВИЧ  
СВИДЕТЕЛЬСТВО сер. 59 № 003417045 от 27.01.2006**

**УТВЕРЖДЕН:**

Постановлением администрации  
Пермского муниципального района  
от \_\_\_\_\_ № \_\_\_\_\_

**ПРОЕКТ ПЛАНИРОВКИ**

**части территории Гамовского и Савинского сельских поселений  
Пермского муниципального района Пермского края, с целью размещения  
линейного объекта – автомобильная дорога Страшная – Сокол**

**ТОМ II**

**Материалы по обоснованию**

**РАЗРАБОТАН:**

**ИП И.Б. ШИНКОВ**

**2019**



## СОСТАВ ДОКУМЕНТАЦИИ

Том I	Проект планировки территории. Основная часть.
1.1.	Текстовая часть
1.2.	Графическая часть
Том II	Проект планировки территории. Материалы по обоснованию.
2.1.	Текстовая часть
2.2.	Графическая часть
Том III	Проект межевания территории. Основная часть.
3.1.	Текстовая часть
3.2.	Графическая часть
Том IV	Проект межевания территории. Материалы по обоснованию.
4.1.	Текстовая часть
4.2.	Графическая часть

## СОДЕРЖАНИЕ ТОМА II

Раздел	Наименование	Страница
Текстовая часть		
1	Анализ современного использования территории	4
1.1.	Существующее использование территории	4
1.2.	Природно – климатические условия территории	5
2	Проектные решения	10
2.1.	Обоснование определения границ зоны планируемого размещения линейного объекта	10
2.2.	Обоснование определения предельных параметров застройки территории в границах зон планируемого размещения объектов капитального строительства, входящих в состав линейного объекта	11
2.3.	Ведомость пересечений границ зон планируемого размещения линейного объекта с иными объектами	9
3	Красные линии и территории общего пользования	12
4	Вертикальная планировка	12
5	Ведомость пересечений зоны планируемого размещения линейного объекта с земельными участками, сведения о которых внесены в единый государственный реестр недвижимости	14
6	Инженерно – геодезические изыскания	15
7	Исходно – разрешительная документация	17
Графическая часть		
1	Схема расположения элемента планировочной структуры. Схема границ зон с особыми условиями использования территории. М 1:10000	
2	Схема использования территории в период подготовки проекта планировки. Схема организации улично-дорожной сети и движения транспорта. Схема вертикальной планировки территории. Схема конструктивных и планировочных решений. Результаты инженерных изысканий. М 1:1000	
Приложения		
	Распоряжение управления архитектуры и градостроительства администрации Пермского муниципального района от 01.03.2019 № 12	

## **ТОМ II. Проект планировки территории. Материалы по обоснованию.**

### **РАЗДЕЛ 1. Анализ современного использования территории**

#### **1.1. Существующее использование территории**

Территория проектирования, в границах которой расположена автомобильная дорога – Страшная – Сокол находится в кадастрового квартала 59:32:3980008.

Существующая автомобильная дорога Страшная – Сокол начинается у границы населенного пункта д. Страшная Гамовского сельского поселения Пермского муниципального района, проходит по территории Гамовского поселения, затем по территории Савинского сельского поселения и заканчивается примыканием к автомобильной дороге общего пользования местного значения V категории Кеты - Сокол.

Зона планируемого размещения линейного объекта – автомобильная дорога Страшная – Сокол расположена на землях сельскохозяйственного назначения на территории Гамовского и Савинского сельских поселений Пермского муниципального района Пермского края.

Площадь формируемого земельного участка под автомобильную дорогу Страшная – Сокол определена с учетом фактических границ автомобильной дороги, границ существующих земельных участков и объектов капитального строительства, а также согласно сведениям единого государственного реестра недвижимости.

Площадь придорожной полосы автомобильной дороги определена на основании ст. 26 Федерального закона от 08.11.2007 № 257-ФЗ «Об автомобильных дорогах и о дорожной деятельности в Российской Федерации и о внесении изменений в отдельные законодательные акты Российской Федерации».

Площадь зоны планируемого размещения линейного объекта – автомобильная дорога Страшная – Сокол составляет 1,5 га. Площадь территории в границах придорожной полосы автомобильной дороги Страшная – Сокол – 5,3 га.

В границах зоны планируемого размещения проектируемой автомобильной дороги Страшная – Сокол объекты самовольного строительства, историко – культурного наследия, федерального и регионального значения отсутствуют.

Зону планируемого размещения линейного объекта пересекают существующие коммуникации:

- электрические сети;
- линия ВОЛС.



Документацией по планировке территории не предусмотрен перенос (переустройство) каких – либо линейных объектов из зоны планируемого размещения линейного объекта автомобильная дорога Страшная – Сокол, в связи, с чем в документации отсутствует чертеж границ зон планируемого размещения линейных объектов, подлежащих переносу (переустройству) из зон планируемого размещения линейных объектов, и перечень координат характерных точек границ зон планируемого размещения линейных объектов, подлежащих переносу (переустройству) из зон планируемого размещения линейного объекта.

Рельеф местности ровный, с общим незначительным уклоном в северо – западном направлении.

Рельеф территории пригоден для размещения автомобильной дороги.

## **1.2. Природно – климатические условия территории**

### **Климат**

По схеме климатического районирования проектируемая территория относится к району – I, подрайону – IV, характеризуется умеренно-континентальным климатом, расположена на Урале.

Климатическая характеристика района изысканий приводится по данным метеостанции Пермь, расположенной в 20 км северо-восточнее. Климат района - континентальный. Большое влияние на погоду оказывает Уральский хребет, расположенный восточнее аэродрома. Меридиональное расположение Уральских гор при преобладающем западном переносе делает их естественной климатической границей между Предуральем и Зауральем. Зима - холодная и продолжительная, лето - умеренно-теплое. Заморозки наступают в среднем 19 сентября и заканчиваются 25 мая. Продолжительность безморозного периода составляет 116 дней. Снежный покров устанавливается с 3 по 15 ноября, разрушается 15-25 апреля.

Переходу к зиме предшествует предзимье - период с частой сменой морозных дней и оттепелями и неоднократным сходом снежного покрова. С переходом средней суточной температуры через минус 4° С обычно совпадает образование устойчивого снежного покрова. Зима многоснежная и суровая, продолжается около 5 месяцев. Абсолютный минимум приходится на январь и опускается до минус 47° С. Наблюдаются кратковременные оттепели. Средняя температура января минус 12,6°С. Средний минимум в январе минус 17,2°С. Температура воздуха наиболее холодных суток -42 - -39°С, расчетная температура самой холодной пятидневки -38 - -35°С. Первые заморозки наблюдаются в 1-2 декаде сентября, последние в конце мая начале июня. Средняя максимальная температура воздуха наиболее теплого месяца

в этот период +24,5°C. Самый теплый месяц - июль, средняя месячная температура +18,3°C. Абсолютный максимум температуры наблюдается также в июле и достигает +37°C. В августе температура понижается, но остается достаточно высокой. С переходом к осени температура воздуха понижается значительно и резко. В первую декаду сентября средняя суточная температура переходит через 10°C, а через 15-20 дней наступает период с температурой ниже +5°C. В первой половине октября происходит переход средней суточной температуры через 0°C. По данным анализа за 1966-2013 гг. минимальные температуры отмечаются в январе, максимальные - в июле. В августе 2010 г. на станции Пермь (Б.Савино) зафиксирован абсолютный максимум плюс 37,2 °С. В течение всего года отмечается высокая влажность воздуха. Средняя годовая абсолютная влажность 7,2 г/м<sup>3</sup>, максимум ее приходится на июль (15,9 г/м<sup>3</sup>), минимум - на январь (2,3 г/м<sup>3</sup>). Средняя годовая относительная влажность составляет 75 % при максимуме в ноябре 83 % и минимуме 64 % в мае. Осадки наблюдаются в течение всего года. Число дней с осадками - около 248 за год. Среднее количество за год составляет 640 мм. Абсолютный максимум за сутки - 72 мм. В течение всего года преобладают ветры южных направлений.

В тектоническом отношении участок изысканий расположен в пределах Пермско-Башкирского свода, приуроченного к восточной окраине Русской платформы.

В геоморфологическом отношении характеризуемая площадка расположена на III левобережной надпойменной террасе р. Камы, осложненной долиной р. Мулянка.

### **Геологическое строение и гидрогеологические условия**

Геолого-литологическое строение рассматриваемой территории представлено комплексом разнообразных осадочных пород верхнего отдела пермской системы и четвертичных отложений (по результатам инженерно-геологических изысканий). Верхняя Пермь сложена красно- и пестроцветными толщами континентального генезиса.

Пермская система.

Породы пермской системы (представленные уфимским ярусом), повсеместно перекрываются образованиями четвертичной системы. Уфимский ярус подразделяется на два горизонта: соликамский и шешминский. Для пород соликамского горизонта характерен, в основном, карбонатный состав и серые тона окраски. Соликамские отложения залегают под толщей шешминских пород не нарушено, мощность их составляет 20-60 м. Шешминские отложения имеют песчано-глинистый состав и красновато-бурую окраску. Шешминские отложения залегают вблизи

поверхности, слагая цоколи камских террас, и согласно налегают на соликамские плитняки. Мощность отложений от 40 до 150 м.

Шешминские породы разделены условно на три горизонта (одновозрастные горные породы), каждый из которых характеризуется рядом литологических особенностей:

Нижний горизонт мощностью 40-60м характеризуется преобладанием в разрезе глин серой и зеленовато-серой окраски в основании горизонта, серовато-коричневой и коричневой - вверх по разрезу, повышенным содержанием карбонатных пород, небольшой мощностью (3-5м) косослоистых желтовато-серых песчаников и бедностью органических остатков.

Средний горизонт мощностью 40-50м характеризуется преобладанием в разрезе серых, зеленовато-серых и светло-серых косослоистых песчаников, а также красновато-коричневых и реже серых аргиллитов, отсутствием карбонатов, распространением в песчаниках медистых соединений, отсутствием загипсованости и значительным содержанием органических остатков.

Верхний горизонт мощностью 40-70м характеризуется преобладанием в разрезе глинистых пород коричневатой-красной и красновато-коричневой окраски, небольшой мощностью (до 5м) косослоистых песчаников, загипсованостью отложений, наличием карбонатов и бедностью органических остатков.

## **Рельеф.**

Рельеф региона Пермского края сформировался под влиянием горообразовательных процессов в Уральских горах (герцинская складчатость, около 250 млн. лет назад), а также морского и континентального осадконакопления на древнем кристаллическом фундаменте платформы.

Строение рельефа Уральского Прикамья и его характерные черты обусловлены расположением региона в приграничной (восточной) части Русской (ВосточноЕвропейской) равнины - в зоне сочленения Русской платформы и складчатого Урала.

Рельеф территории речного происхождения, сформировавшийся в результате речного морфогенеза: глубинной, боковой, регрессивной эрозии и аккумуляции. Рельефообразующими элементами являются река Кама, ее притоки и овраги. Основными формами рельефа в пределах рассматриваемой территории являются пойма и аккумулятивно-эрозионные надпойменные террасы.

По внешнему облику рельеф территории равнинный (местность представлена холмисто-увалистой равниной со средними высотами над уровнем моря не более 200м (абс.отм. 92-180м), по морфологии - волнистый, балочный. Для этого характера рельефа типично сильное расчленение речной сетью (контрастность рельефа). Равнинные участки имеют двух ярусное геологическое строение: кристаллическое основание и осадочный чехол, имеющий морское происхождение.

В геоморфологическом плане рассматриваемая территория расположена в пределах геоморфологической области Пермское Прикамье.

В геологическом строении района принимают участие комплекс разнообразных осадочных пород палеозойского, кайнозойского и четвертичного возраста.

В верхней части палеозойской толщи располагаются породы пермской системы, перекрытые неогеновыми отложениями и четвертичными породами.

## **Почвы**

В почвенном покрове на территории проектирования доминируют дерново-подзолистые почвы с низким естественным плодородием. Формируются эти почвы под хвойно-широколиственными лесами с подлеском и травянистым ярусом в условиях промывного водного режима на холмисто-увалистых равнинах на некарбонатных материнских породах разного происхождения и механического состава.

Дерново-подзолистые почвы в зависимости от мощности дернового горизонта и степени выраженности подзолообразования подразделяются на дерново-слабоподзолистые, дерново-среднеподзолистые и дерново-сильноподзолистые.

Травянистая растительность приводит к формированию в самой верхней части профиля дернового горизонта мощностью до 10 - 15 см.

Гумусовый горизонт имеет разную мощность в зависимости от характера растительности. Окраска горизонта, как правило, серая. В дерново-сильноподзолистых почвах самостоятельный гумусовый горизонт не выражен и входит в состав переходного гумусово-подзолистого горизонта.

Подзолистый горизонт имеет белесую окраску, пластинчато-листоватую структуру, уплотненное сложение.

Иллювиальный горизонт сильно растянут, имеет темно-бурую или коричневую окраску и ореховато-призматическую структуру.

Количество гумуса в дерновом горизонте не превышает 1,5 - 2 %. Содержание питательных элементов (азота, фосфора, калия) незначительное и зависит от развитости подзолистого процесса и механического состава

почвы. Реакция среды кислая (величина обменной кислотности рНКС1 4,0 - 4,5).

Вследствие неоднородности условий почвообразования на данной территории, дерново-подзолистые почвы образуют различные комплексы и сочетания с другими типами почв.

Дерново-слабоподзолистые почвы отличаются более высоким плодородием по сравнению с дерново-сильноподзолистыми почвами и широко используются в сельском хозяйстве.

подавляющее большинство почв нуждается в повышении плодородности путем внесения органических и минеральных удобрений. Пахотные массивы требуют известкования.

## **РАЗДЕЛ 2. Проектные решения**

### **2.1. Обоснование определения границ зоны планируемого размещения линейного объекта**

Линейный объект – автомобильная дорога Ю Страшная – Сокол является автомобильной дорогой общего пользования местного значения Пермского муниципального района.

Проектируемая автомобильная дорога территориально расположена в границах двух сельских поселений Пермского муниципального района: начинается в Гамовском поселении, а заканчивается в Савинском сельском поселении.

Автомобильная дорога начинается у границы населенного пункта д. Страшная Гамовского сельского поселения Пермского муниципального района, проходит по территории Гамовского поселения, затем по территории Савинского сельского поселения и заканчивается примыканием к автомобильной дороге общего пользования местного значения V категории Кеты - Сокол.

Автомобильные дороги по классификационным признакам разделяются на классы и категории. Проектируемая автомобильная дорога по условиям движения и доступа на нее транспортных средств относится к классу: «Дорога обычного типа (нескоростная дорога)», поскольку имеет единую проезжую часть и доступ на нее осуществляется через примыкания в одном уровне.

В соответствии с классификацией по транспортно – эксплуатационным качествам и свойствам автомобильная дорога Страшная – Сокол является автомобильной дорогой V категории и имеет одну полосу движения 4,5 -5,5 м шириной.

Автодорога имеет важное значение для Гамовского сельского поселения, поскольку обеспечивает связь д. Страшная с административным центром Пермского края (г. Пермь).

Документацией по планировке территории предусматривается организация примыкания к дороге для земельных участков, расположенных с северо - восточной стороны от автомобильной дороги, что позволит обеспечить доступ ко всем земельным участкам, расположенным вдоль трассы и обеспечить развитие территории.

## **2.2. Обоснование определения предельных параметров застройки территории в границах зон планируемого размещения объектов капитального строительства, входящих в состав линейного объекта.**

В границах зоны планируемого размещения линейного объекта – автомобильная дорога Страшная – Сокол не предусмотрено размещение каких – либо объектов капитального строительства, входящих в состав линейного объекта, соответственно, установление предельных параметров разрешенного строительства, реконструкции объектов капитального строительства, не требуется.

## **2.3. Ведомость пересечений границ зон планируемого размещения линейного объекта с иными объектами.**

Зону планируемого размещения линейного объекта пересекают существующие коммуникации (электрические сети, линия ВОЛС).

**Таблица 1**

### **Ведомость пересечения зоны планируемого размещения линейного объекта с существующими сооружениями.**

<b>№ п/п</b>	<b>Вид сооружения</b>
1	ВЛ 110 кВ ТЭЦ-9 - Юго-Камск с совместным подвесом ВЛ 110 кВ ТЭЦ-9 - Гляденово до 59 опоры
2	ВОЛС г. Пермь-г. Чайковский

Зона планируемого размещения линейного объекта – автомобильная дорога Страшная – Сокол не пересекает объекты капитального строительства, строительство которых запланировано в соответствии с ранее утвержденной документацией по планировке территории.

Зона планируемого размещения линейного объекта – автомобильная дорога Страшная – Сокол не пересекает водные объекты.

### **РАЗДЕЛ 3. Красные линии и территории общего пользования**

Красные линии установлены с учетом существующих землепользований на территории проектирования, на основании сведений единого государственного реестра недвижимости, в соответствии с Приказом Минстроя России от 25.04.2017 № 742/пр «О Порядке установления и отображения красных линий, обозначающих границы территорий, занятых линейными объектами и (или) предназначенных для размещения линейных объектов», а также земельных участков, образуемых для размещения автомобильной дороги. Перечень координат характерных точек красных линий приведен в Таблице 3 Тома 1.

Ширина зоны планируемого размещения линейного объекта – автомобильная дорога Страшная – Сокол определена исходя из требований СП 34.13330.2012 «Автомобильные дороги. Актуализированная редакция СНиП 2.05.02-85\*» с учетом интенсивности движения транспорта, санитарно – гигиенических требований и требований гражданской обороны.

Ширина зоны планируемого размещения объекта в красных линиях принята 12-15 м.

Градостроительным кодексом РФ предусмотрено требование по соблюдению минимальных отступов от границ земельных участков, что позволяет определить места допустимого размещения зданий и сооружений, которые контролируются линиями регулирования застройки. Строительство за пределами линий регулирования застройки запрещено.

Для земельных участков, расположенных по обе стороны от автомобильной дороги Страшная – Сокол в границах Савинского сельского поселения линии регулирования застройки установлены на расстоянии 3 метра (в соответствии с Правилами землепользования и застройки Савинского сельского поселения).

Для остальных территорий и земельных участков, прилегающих к проектируемой дороге, линии регулирования застройки не подлежат установлению, поскольку данная территория не подлежит застройке.

### **РАЗДЕЛ 4. Вертикальная планировка**

Схема вертикальной планировки территории, инженерной подготовки и инженерной защиты территории подготовлена в соответствии с приказом Минстроя России от 25.04.2017 № 740/пр «Об установлении случаев подготовки и требований к подготовке, входящей в состав материалов по обоснованию проекта планировки территории схемы вертикальной планировки, инженерной подготовки и инженерной защиты территории».



Схема вертикальной планировки территории, инженерной подготовки и инженерной защиты территории подготовлена на основании топографической съёмки в масштабе 1:500, выполненной в 2019 году. Система координат местная - МСК-59 (зона 2), система высот - Балтийская.

Основными задачами вертикальной планировки являются:

- организация стока поверхностных (дождевых и талых) вод с проектируемой территории;
- обеспечение допустимых уклонов улиц, перекрестков, для безопасного и удобного движения транспорта;
- созданий благоприятных условий для монтажа инженерных сетей.

Схема вертикальной планировки выполнена с учетом существующего рельефа. Решения по вертикальной планировке отображены на схеме «Схема вертикальной планировки территории» в виде существующих и проектных отметок поверхности, значения и направления продольного уклона, горизонталей отображающих проектный рельеф.

Организация поверхностного водостока с автодороги решена открытой системой отведения дождевых вод водоотводными укрепленными и неукрепленными канавами.

Открытая система предусматривает отвод дождевых стоков по спланированной поверхности дороги существующими и проектируемыми водоотводными канавами, и лотками, водопропускными трубами, устраиваемыми на месте пересечения с улицами и дорогами. Количество и протяженность водоотводных и водопропускных труб определяется на этапах рабочего проектирования системы ливневой канализации.

Отведение поверхностного стока с жилых территорий в водные объекты должно производиться в соответствии с положениями Федерального закона «Об охране окружающей среды», «Правил охраны поверхностных вод», требованиями СанПиН 2.1.5.980-00, ГОСТ 17.1.3.13-86, а также с учетом специфических условий его формирования: эпизодичности выпадения атмосферных осадков, интенсивности процессов снеготаяния, резкого изменения расходов и концентрации стоков во времени, зависимости химического состава от функционального назначения и степени благоустройства территории.

**РАЗДЕЛ 5. Ведомость пересечений зоны планируемого размещения линейного объекта с земельными участками, сведения о которых внесены в единый государственный реестр недвижимости**

**Перечень земельных участков, расположенных в границах зоны планируемого размещения линейного объекта**

**Таблица 1**

<b>№ п/п</b>	<b>Кадастровый номер земельного участка, расположенного в границах зоны планируемого размещения объекта</b>	<b>Площадь земельного участка, кв.м</b>	<b>Площадь земельного участка в границах зоны планируемого размещения объекта, кв.м</b>
1	59:32:3980008:2424	1647	1647
2	59:32:3980008:2437	1597	1597
3	59:32:3980008:3820	1187626	10469
4	59:32:3980008:4048	2874222	1177

## **РАЗДЕЛ 6. Инженерно – геодезические изыскания**

Целью инженерных изысканий является получение актуальных топографо-геодезических материалов с данными о ситуации и рельефе местности, существующих сооружениях и коммуникациях, необходимых для обоснования компоновки зданий и сооружений, принятия конструктивных и объемно-планировочных решений по ним, составления ситуационного и генерального планов проектируемого объекта, разработки мероприятий и проектирования сооружений инженерной защиты, мероприятий по охране природной среды, проекта организации строительства.

В районе изысканий имеются геодезические пункты, которые были приняты за исходные: № 320, № 321, № 322.

Перед началом работ выполнено рекогносцировочное обследование местности с целью определения границ топографической съемки, определения местоположения исходных пунктов, мест закладки точек съемочной сети.

По данным обследования, центры пунктов геоосновы сохранены и находятся в удовлетворительном состоянии для производства работ.

При производстве инженерно-геодезических изысканий были соблюдены требования нормативных документов по охране труда, окружающей природной среды и пожарной безопасности.

Виды и объёмы работ, выполненные на объекте, определены согласно нормативным документам СП 11-104-97 (утв. Письмом Госстроя России от 14.10.1997 № 9-4/116), СП 47.13330.2012 (утв. Приказом Госстроя от 10.12.2012 №83/ГС).

Математическая обработка результатов наземных измерений производилась с использованием программы CredoDat 3.1 (© СП «Кредо-Диалог»). Составление плана топографической съемки выполнено в программе AutoCAD (© Autodesk).

Сведения об объекте проектирования:

Автомобильная дорога Страшная – Сокол.

Система координат - МСК 59 (зона 2).

Система высот - Балтийская.

По результатам визуальной оценки местности в процессе рекогносцировочного обследования признаков опасных физико-геологических процессов и явлений не выявлено.

Выполнена съемка зданий и сооружений, проездов, всех подробностей ситуации и планировки с ведением абриса и выполнением контрольных измерений.

При выполнении съёмки наземных, надземных и подземных коммуникаций определялся и согласовывался вид коммуникаций, напряжение ЛЭП, количество и высота опор, местоположение, глубина заложения коммуникаций, назначение, материал, диаметр, напряжение кабелей, число прокладок.

Исходными материалами для составления планов подземных коммуникаций служат:

- материалы исполнительных съёмок;
- материалы съёмок элементов существующих (ранее проложенных) подземных коммуникаций;
- каталоги и профили сооружений и линий подземных коммуникаций;
- архивные материалы учетно-справочного характера;
- данные эксплуатирующих организаций, учреждений;
- материалы съёмок прошлых лет.

Съёмка подземных коммуникаций производилась по местным признакам, выходам подземных коммуникаций, а также с помощью трубокабелеискателя «Сталкер-2». Однако, в некоторых случаях, трассопоисковое оборудование не даёт однозначный результат по местоположению и глубине залегания подземных коммуникаций, либо не позволяет определить характеристики вообще. Связано это с тем, что плотность залегания в отдельных случаях очень велика и не везде есть возможность подключения генерирующего устройства к недействующим коммуникациям, а также некоторые трубопроводы выполнены из полимерных материалов.

По материалам инженерно-геодезических изысканий составлен план масштаба 1:1000 с сечением рельефа горизонталями через 0.5 метра.

План составлен в соответствии с условными знаками для топографических планов масштабов 1:5000, 1:2000, 1:1000, 1:500.

Выполненные инженерно-геодезические работы выполнены в соответствии с техническим заданием и действующими нормативными документами и пригодны для принятия обоснованных проектных решений.

## **РАЗДЕЛ 7. Исходно – разрешительная документация**

При разработке проекта планировки части территории Гамовского и Савинского сельских поселений Пермского муниципального района Пермского края, с целью размещения линейного объекта – автомобильная дорога Страшная – Сокол, учтены указания и рекомендации следующих нормативно – правовых документов:

- Градостроительный кодекс Российской Федерации от 29.12.2004 № 190-ФЗ;
- Земельный кодекс Российской Федерации от 25.10.2001 № 136-ФЗ;
- Водный кодекс Российской Федерации от 03.06.2006 № 74-ФЗ;
- Федеральный закон от 13.07.2015 № 218-ФЗ «О государственной регистрации недвижимости»;
- Федеральный закон от 08.11.2007 № 257-ФЗ «Об автомобильных дорогах и о дорожной деятельности в Российской Федерации и о внесении изменений в отдельные законодательные акты Российской Федерации»;
- Постановление Правительства Российской Федерации от 18.04.2016 № 322 «Об утверждении Положения о представлении в федеральный орган исполнительной власти (его территориальные органы), уполномоченный Правительством Российской Федерации на осуществление государственного кадастрового учета, государственной регистрации прав, ведение Единого государственного реестра недвижимости и предоставление сведений, содержащихся в Едином государственном реестре недвижимости, федеральными органами исполнительной власти, органами государственной власти субъектов Российской Федерации и органами местного самоуправления дополнительных сведений, воспроизводимых на публичных кадастровых картах»;
- Постановление Правительства Российской Федерации от 02.09.2009 № 717 «О нормах отвода земель для размещения автомобильных дорог и (или) объектов дорожного сервиса»;
- Постановление Правительства Российской Федерации от 12.05.2017 № 564 «Об утверждении Положения о составе и содержании проектов планировки территории, предусматривающих размещение одного или нескольких линейных объектов»;
- Постановление Правительства Российской Федерации от 22.04.2017 № 485 «О составе материалов и результатов инженерных изысканий, подлежащих размещению в информационных системах обеспечения градостроительной деятельности, федеральной государственной

информационной системе территориального планирования, государственном фонде материалов и данных инженерных изысканий, Едином государственном фонде данных о состоянии окружающей среды, ее загрязнении, а также о форме и порядке их представления»;

- Постановление Правительства Российской Федерации от 31.03.2017 № 402 «Об утверждении Правил выполнения инженерных изысканий, необходимых для подготовки документации по планировке территории, перечня видов инженерных изысканий, необходимых для подготовки документации по планировке территории, и о внесении изменений в постановление Правительства Российской Федерации от 19 января 2006 г. № 20»;
- Приказ Минстроя России от 25.04.2017 № 739/пр «Об утверждении требований к цифровым топографическим картам и цифровым топографическим планам, используемым при подготовке графической части документации по планировке территории»;
- Приказ Минстроя России от 25.04.2017 № 740/пр «Об установлении случаев подготовки и требований к подготовке входящей в состав материалов по обоснованию проекта планировки территории схемы вертикальной планировки, инженерной подготовки и инженерной защиты территории»;
- Приказ Минстроя России от 25.04.2017 № 742/пр «О Порядке установления и отображения красных линий, обозначающих границы территорий, занятых линейными объектами и (или) предназначенных для размещения линейных объектов»;
- СП 42.13330 «Градостроительство. Планировка и застройка городских и сельских поселений» Актуализированная редакция СНиП 2.07.01-89\*;
- СП 34.13330.2012. «Свод правил. Автомобильные дороги. Актуализированная редакция СНиП 2.05.02-85\*»;
- СП 47.13330.2012 «Инженерные изыскания для строительства. Основные положения»;
- СП 11-104-97 «Инженерно-геодезические изыскания для строительства», приложение Д (обязательное);
- ГКИНП-02-033-82 «Инструкция по топографической съемке в масштабах 1:5000, 1:2000, 1:1000 и 1:500»;
- ГОСТ Р 52398-2005 Классификация автомобильных дорог. Основные параметры и требования;
- ВСН 103-74 «Технические указания по проектированию пересечений и примыканий автомобильных дорог»;

- «Рекомендации по проектированию улиц и дорог городов и сельских поселений»;
- Постановление администрации Пермского муниципального района от 27.11.2018 № 605 «Об установлении придорожных полос автомобильных дорог общего пользования местного значения Пермского муниципального района»;
- Схема территориального планирования Пермского муниципального района, утвержденная решением Земского Собрания Пермского муниципального района Пермского края от 17.12.2010 № 134;
- Генеральный план Гамовского сельского поселения Пермского муниципального района Пермского края, утвержденный решением Совета депутатов Гамовского сельского поселения от 29.08.2013 № 357 (в ред. решения Земского Собрания Пермского муниципального района Пермского края от 25.12.2018 № 353);
- Генеральный план Савинского сельского поселения, утвержденный решением Земского Собрания Пермского муниципального района Пермского края от 28.09.2017 № 254;
- Правила землепользования и застройки Гамовского сельского поселения Пермского муниципального района Пермского края, утвержденные решением Земского Собрания Пермского муниципального района Пермского края от 25.12.2018 № 354;
- Правила землепользования и застройки Савинского сельского поселения, утвержденные решением Земского Собрания Пермского муниципального района Пермского края от 28.09.2017 № 255;
- Муниципальный контракт от 24.09.2019 № 034-ЭА/19;
- Распоряжение управления архитектуры и градостроительства администрации Пермского муниципального района от 01.03.2019 № 12 «О разработке проектов планировки и проектов межевания части территории Пермского муниципального района Пермского края, предусматривающих размещение автомобильных дорог».

Для разработки документации по планировке территории были использованы следующие исходные данные:

- информация об установленных сервитутах и иных обременениях земельных участков;
- информация о земельных участках в пределах границ проектирования, учтенных (зарегистрированных) в государственном земельном кадастре;
- кадастровые планы территории на кадастровые кварталы: 59:32:0340001, 59:32:3980008, 59:32:0000000;

- топографическая съемка, масштаб 1:1000.

Картографический материал выполнен в местной плоской прямоугольной системе координат МСК-59 (зона 2), система высот – Балтийская.





УПРАВЛЕНИЕ АРХИТЕКТУРЫ И ГРАДОСТРОИТЕЛЬСТВА  
АДМИНИСТРАЦИИ ПЕРМСКОГО МУНИЦИПАЛЬНОГО РАЙОНА

РАСПОРЯЖЕНИЕ

01.03.2019

№ 12

**О разработке проектов планировки и проектов межевания части территории Пермского муниципального района Пермского края, предусматривающих размещение автомобильных дорог**

В соответствии с п. 20 ч. 1, ч. 4 ст. 14, п. 15 ч. 1 ст. 15 Федерального закона от 06.10.2003 № 131-ФЗ «Об общих принципах организации местного самоуправления в Российской Федерации», ст. ст. 45, 46 Градостроительного кодекса Российской Федерации, п. 5.7. Положения об Управлении архитектуры и градостроительства администрации Пермского муниципального района, утвержденного распоряжением администрации Пермского муниципального района Пермского края от 16.05.2016 № 88-р:

1. МКУ «Управление стратегического развития Пермского района» обеспечить подготовку проектов планировки и проектов межевания части территории Пермского муниципального района Пермского края, предусматривающих размещение автомобильных дорог, согласно приложению № 1 к настоящему распоряжению.

3. Опубликовать настоящее распоряжение в муниципальной газете «Нива» и разместить на официальном сайте Пермского муниципального района [www.permraion.ru](http://www.permraion.ru).

4. Настоящее распоряжение вступает в силу со дня его официального опубликования.

5. Контроль исполнения настоящего распоряжения оставляю за собой.

Начальник управления архитектуры  
и градостроительства администрации  
муниципального района, главный архитектор



Е.Г. Небогатикова

Приложение  
к распоряжению Управления  
архитектуры и градостроительства  
администрации Пермского  
муниципального района  
от 01.03.2019 № 12

Перечень объектов для разработки проектов планировки и проектов межевания  
части территории Пермского муниципального района Пермского края,  
предусматривающих размещение автомобильных дорог

№ п/п	Наименование документации по планировке территории	Протяженность объекта (ориентировочная), км
1	Проект планировки и проект межевания части территории Гамовского сельского поселения Пермского муниципального района Пермского края, с целью размещения линейного объекта – автомобильная дорога Гамово – Шульгино	2,000
2	Проект планировки и проект межевания части территории Платошинского и Кукуштанского сельских поселений Пермского муниципального района Пермского края, с целью размещения линейного объекта – автомобильная дорога «Пермь – Екатеринбург» – Курашим	10,860
3	Проект планировки и проект межевания части территории Юго – Камского сельского поселения Пермского муниципального района Пермского края, с целью размещения линейного объекта – автомобильная дорога Юго – Камский – Оханская переправа	1,129
4	Проект планировки и проект межевания части территории Фроловского сельского поселения Пермского муниципального района Пермского края, с целью размещения линейного объекта – автомобильная дорога «Пермь – Жебреи» – Броды	1,300
5	Проект планировки и проект межевания части территории Савинского и Гамовского сельских поселений Пермского муниципального района Пермского края, с целью размещения линейного объекта – автомобильная дорога Страшная – Сокол	1,058
6	Проект планировки и проект межевания части территории Фроловского сельского поселения Пермского муниципального района Пермского края, с целью размещения линейного объекта – автомобильная дорога Дерибы – Огрызково	0,858



**Проект планировки части территории Гамовского и Савинского сельских поселений  
Пермского муниципального района Пермского края, с целью размещения  
линейного объекта - автомобильная дорога Страшная - Сокол  
Схема расположения элемента планировочной структуры.  
Схема границ зон с особыми условиями использования территории.**



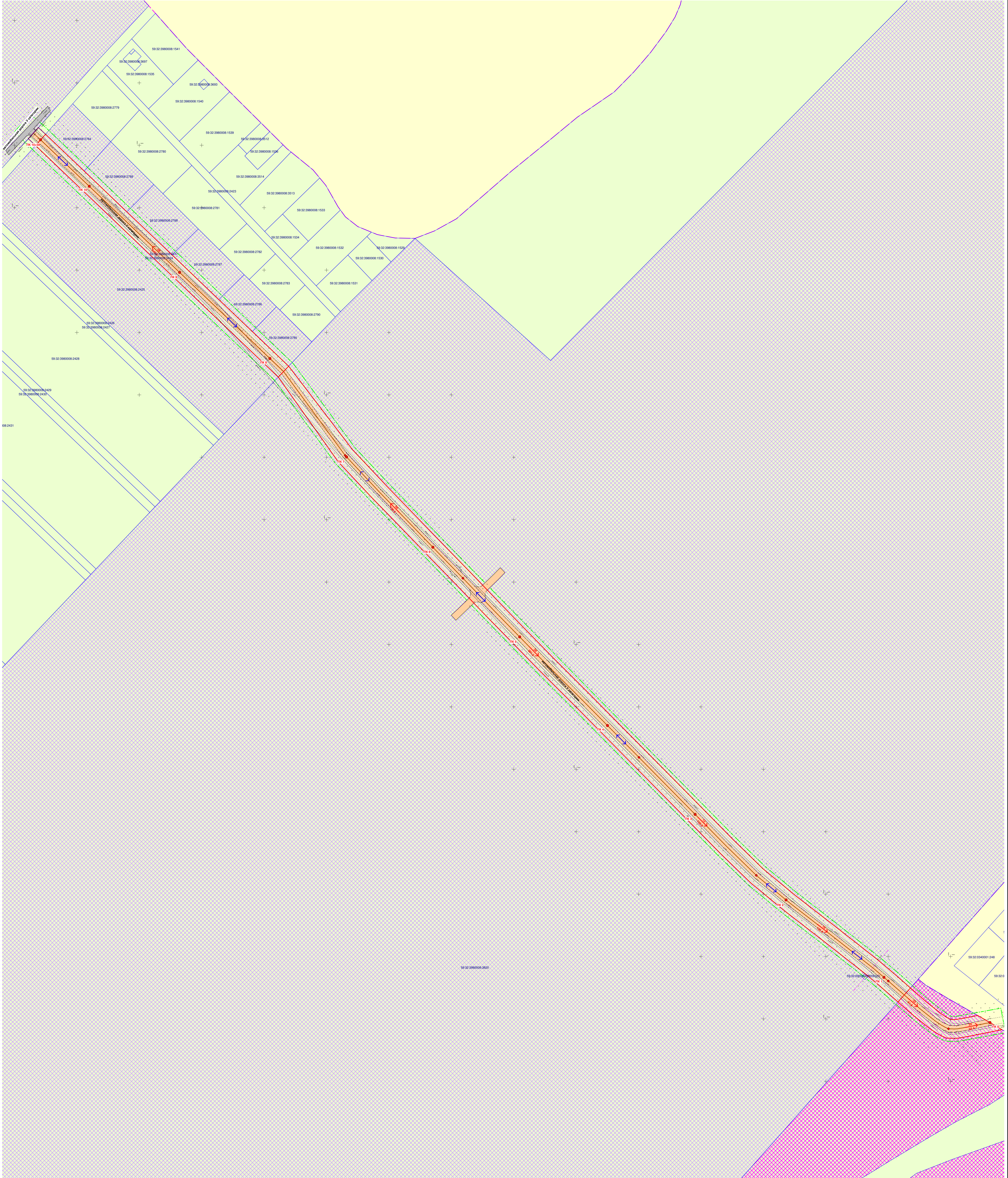
- Границы**
- Граница муниципального района
  - Граница поселения
  - Граница населенного пункта
  - Граница сельскохозяйственных угодий
  - Граница лесничества
  - Граница водного объекта
- Территории**
- Населенные пункты**
- Центр поселения
  - Прочие населенные пункты
- Земли сельскохозяйственного назначения**
- Пашни
  - Сенокос, пастбище
  - Садоводческое товарищество
  - Земли рекреации (пешеходные лагеря, базы отдыха, курорты, санатории)
  - Прочие земли
  - Болото
- Земли лесного фонда**
- Земли лесного фонда
  - Военное лесничество
- Водные объекты**
- Река, ручей, водохранилище, пруд, озеро
- Автомобильные дороги**
- Федерального значения
  - Регионального или межмуниципального значения
  - Местного значения
  - Прочие
- Коммуникации**
- Нефтепроводы
  - Газопроводы
  - ВЛ 35 кВ
  - ВЛ 110 кВ
  - ВЛ 220 кВ
- Зоны с особыми условиями использования территорий**
- Граница водоохранной зоны водных объектов
  - Минимальный разрыв от газопровода
  - Минимальный разрыв от нефтепровода
  - Граница защитной зоны автомобильных дорог
  - Территория памятников археологического наследия

**Условные обозначения:**

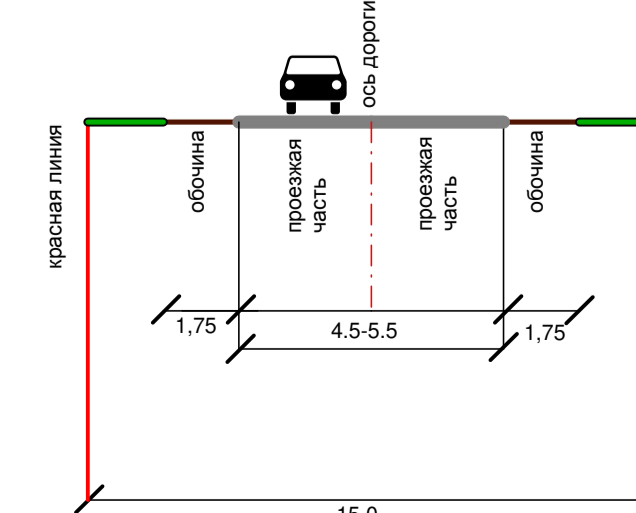
- Границы территории, в отношении которой осуществляется подготовка проекта планировки
- Границы зоны планируемого размещения линейного объекта: автомобильная дорога V категории Страшная-Сокол
- Зоны с особыми условиями использования территории по сведениям Единого государственного реестра недвижимости
- Придорожная полоса линейного объекта: автомобильная дорога Страшная - Сокол

						Проект планировки территории				
						Проект планировки части территории Гамовского и Савинского сельских поселений Пермского муниципального района Пермского края, с целью размещения линейного объекта - автомобильная дорога Страшная - Сокол				
Изм.	К.уч	Лист	№ док	Подпись	Дата	Проект планировки территории Материалы по обоснованию		Стадия	Лист	Листов
								П	1	1
Разраб.		Шинков			10.19	Схема расположения элемента планировочной структуры. Схема границ зон с особыми условиями использования территории. М 1:10000		ИП Шинков Игорь Борисович		

**Проект планировки части территории Гамовского и Савинского сельских поселений  
Пермского муниципального района Пермского края, с целью размещения  
линейного объекта - автомобильная дорога Страшная - Сокол  
Схема использования территории в период подготовки проекта планировки.  
Схема организации улично-дорожной сети и движения транспорта.  
Схема вертикальной планировки территории. Схема конструктивных и планировочных решений.  
Результаты инженерных изысканий.**



**ПОПЕРЕЧНЫЙ ПРОФИЛЬ**  
1:200



**Условные обозначения:**  
 - Границы территории, в отношении которой осуществляется подготовка проекта планировки  
 - Границы зоны планируемого размещения линейного объекта - автомобильная дорога V категории Страшная - Сокол  
 - Земельные участки по сведениям Единого государственного реестра недвижимости

- Ось автомобильной дороги V категории Страшная - Сокол  
 - Полосы автомобильной дороги IV категории Страшная - Сокол  
 - Ось - Капитальный - Осиновый переулок  
 - Автомобильная дорога V категории Кыш - Сокол

**Сведения об объектах и категориях земель**  
 - Земля населенных пунктов  
 - Земля сельскохозяйственного назначения  
**Сведения об объектах недвижимости**  
 - Собственность публично-правовых образований  
 - Частная собственность

→ Направление движения транспорта  
 - Прямое направление  
 - Обратное направление  
 - Точка перелома продольного профиля  
 - Пешеходная дорожка  
 - Границы частей земельных участков, подлежащих изъятию для муниципальных нужд с целью размещения линейного объекта автомобильная дорога Страшная - Сокол

Проект планировки территории				
Изм.	Кух.	Лист	№ доп.	Подпись
Проект планировки территории Материалы по обоснованию				
Разработчик	Исполнитель	Дата	Страницы	Листы
ИП Шенюков	Игорь Борисович	10.10	П 2	Л 2
Схема использования территории в период подготовки проекта планировки территории. Схема организации улично-дорожной сети и движения транспорта. Схема вертикальной планировки территории. Схема конструктивных и планировочных решений. Результаты инженерных изысканий. М 1:1000				

**ИНДИВИДУАЛЬНЫЙ ПРЕДПРИНИМАТЕЛЬ  
ШИНКОВ ИГОРЬ БОРИСОВИЧ  
СВИДЕТЕЛЬСТВО сер. 59 № 003417045 от 27.01.2006**

**УТВЕРЖДЕН:**

Постановлением администрации  
Пермского муниципального района  
от \_\_\_\_\_ № \_\_\_\_\_

## **ПРОЕКТ МЕЖЕВАНИЯ**

**части территории Гамовского и Савинского сельских поселений  
Пермского муниципального района Пермского края, с целью размещения  
линейного объекта – автомобильная дорога Страшная – Сокол**

**ТОМ III**

**Основная часть**

**РАЗРАБОТАН:**

**ИП И.Б. ШИНКОВ**

**2019**



## СОСТАВ ДОКУМЕНТАЦИИ

Том I	Проект планировки территории. Основная часть.
1.1.	Текстовая часть
1.2.	Графическая часть
Том II	Проект планировки территории. Материалы по обоснованию.
2.1.	Текстовая часть
2.2.	Графическая часть
Том III	Проект межевания территории. Основная часть.
3.1.	Текстовая часть
3.2.	Графическая часть
Том IV	Проект межевания территории. Материалы по обоснованию.
4.1.	Текстовая часть
4.2.	Графическая часть

## СОДЕРЖАНИЕ ТОМА III

Раздел	Наименование	Страница
Текстовая часть		
	Основная часть	
1	Общая часть	4
2	Цель разработки проекта	7
3	Характеристика объекта проектирования	7
4	Проектные решения	9
5	Ведомость координат поворотных точек образуемых земельных участков	12
6	Технико – экономические показатели проекта межевания территории	13
Графическая часть		
	Чертеж проекта межевания территории М 1:2000	

## **ТОМ III. Проект межевания территории. Основная часть.**

### **РАЗДЕЛ 1. Общая часть**

Проект межевания части территории Гамовского и Савинского сельских поселений Пермского муниципального района Пермского края, с целью размещения линейного объекта – автомобильная дорога Страшная – Сокол, выполнен в составе проекта планировки на данную территорию, в целях выделения зоны планируемого размещения линейного объекта – автомобильная дорога Страшная – Сокол, формирования земельных участков для размещения объекта, а также для установления красных линий.

Проект межевания территории разработан в соответствии со следующими нормативно – правовыми документами:

- Градостроительный кодекс Российской Федерации от 29.12.2004 № 190-ФЗ;
- Земельный кодекс Российской Федерации от 25.10.2001 № 136-ФЗ;
- Водный кодекс Российской Федерации от 03.06.2006 № 74-ФЗ;
- Федеральный закон от 13.07.2015 № 218-ФЗ «О государственной регистрации недвижимости»;
- Федеральный закон от 08.11.2007 № 257-ФЗ «Об автомобильных дорогах и о дорожной деятельности в Российской Федерации и о внесении изменений в отдельные законодательные акты Российской Федерации»;
- Постановление Правительства Российской Федерации от 18.04.2016 № 322 «Об утверждении Положения о представлении в федеральный орган исполнительной власти (его территориальные органы), уполномоченный Правительством Российской Федерации на осуществление государственного кадастрового учета, государственной регистрации прав, ведение Единого государственного реестра недвижимости и предоставление сведений, содержащихся в Едином государственном реестре недвижимости, федеральными органами исполнительной власти, органами государственной власти субъектов Российской Федерации и органами местного самоуправления дополнительных сведений, воспроизводимых на публичных кадастровых картах»;
- Постановление Правительства Российской Федерации от 02.09.2009 № 717 «О нормах отвода земель для размещения автомобильных дорог и (или) объектов дорожного сервиса»;
- Постановление Правительства Российской Федерации от 12.05.2017 № 564 «Об утверждении Положения о составе и содержании



проектов планировки территории, предусматривающих размещение одного или нескольких линейных объектов»;

- Постановление Правительства Российской Федерации от 22.04.2017 № 485 «О составе материалов и результатов инженерных изысканий, подлежащих размещению в информационных системах обеспечения градостроительной деятельности, федеральной государственной информационной системе территориального планирования, государственном фонде материалов и данных инженерных изысканий, Едином государственном фонде данных о состоянии окружающей среды, ее загрязнении, а также о форме и порядке их представления»;
- Постановление Правительства Российской Федерации от 31.03.2017 № 402 «Об утверждении Правил выполнения инженерных изысканий, необходимых для подготовки документации по планировке территории, перечня видов инженерных изысканий, необходимых для подготовки документации по планировке территории, и о внесении изменений в постановление Правительства Российской Федерации от 19 января 2006 г. № 20»;
- Приказ Минстроя России от 25.04.2017 № 739/пр «Об утверждении требований к цифровым топографическим картам и цифровым топографическим планам, используемым при подготовке графической части документации по планировке территории»;
- Приказ Минстроя России от 25.04.2017 № 740/пр «Об установлении случаев подготовки и требований к подготовке входящей в состав материалов по обоснованию проекта планировки территории схемы вертикальной планировки, инженерной подготовки и инженерной защиты территории»;
- Приказ Минстроя России от 25.04.2017 № 742/пр «О Порядке установления и отображения красных линий, обозначающих границы территорий, занятых линейными объектами и (или) предназначенных для размещения линейных объектов»;
- СП 42.13330 «Градостроительство. Планировка и застройка городских и сельских поселений» Актуализированная редакция СНиП 2.07.01-89\*;
- СП 34.13330.2012. «Свод правил. Автомобильные дороги. Актуализированная редакция СНиП 2.05.02-85\*»;
- СП 47.13330.2012 «Инженерные изыскания для строительства. Основные положения»;
- СП 11-104-97 «Инженерно-геодезические изыскания для строительства», приложение Д (обязательное);

- ГКИНП-02-033-82 «Инструкция по топографической съемке в масштабах 1:5000, 1:2000, 1:1000 и 1:500»;
- ГОСТ Р 52398-2005 Классификация автомобильных дорог. Основные параметры и требования;
- ВСН 103-74 «Технические указания по проектированию пересечений и примыканий автомобильных дорог»;
- «Рекомендации по проектированию улиц и дорог городов и сельских поселений»;
- Постановление администрации Пермского муниципального района от 27.11.2018 № 605 «Об установлении придорожных полос автомобильных дорог общего пользования местного значения Пермского муниципального района»;
- Схема территориального планирования Пермского муниципального района, утвержденная решением Земского Собрания Пермского муниципального района Пермского края от 17.12.2010 № 134;
- Генеральный план Гамовского сельского поселения Пермского муниципального района Пермского края, утвержденный решением Совета депутатов Гамовского сельского поселения от 29.08.2013 № 357 (в ред. решения Земского Собрания Пермского муниципального района Пермского края от 25.12.2018 № 353);
- Генеральный план Савинского сельского поселения, утвержденный решением Земского Собрания Пермского муниципального района Пермского края от 28.09.2017 № 254;
- Правила землепользования и застройки Гамовского сельского поселения Пермского муниципального района Пермского края, утвержденные решением Земского Собрания Пермского муниципального района Пермского края от 25.12.2018 № 354;
- Правила землепользования и застройки Савинского сельского поселения, утвержденные решением Земского Собрания Пермского муниципального района Пермского края от 28.09.2017 № 255;
- Муниципальный контракт от 24.09.2019 № 034-ЭА/19;
- Распоряжение управления архитектуры и градостроительства администрации Пермского муниципального района от 01.03.2019 № 12 «О разработке проектов планировки и проектов межевания части территории Пермского муниципального района Пермского края, предусматривающих размещение автомобильных дорог».

## **РАЗДЕЛ 2. Цель разработки проекта**

Основными целями разработки проекта межевания являются:

- установление правового регулирования земельных участков;
- выделение зоны планируемого размещения линейного объекта (автомобильная дорога V категории Страшная – Сокол), предусматривающее изъятие частей земельных участков для муниципальных нужд, в связи с планируемым размещением объекта;
- установление границ территорий общего пользования;
- формирование земельных участков, как объектов государственного учета объекта недвижимости и государственной регистрации прав на них;
- анализ фактического землепользования и разработка проектных решений по координированию вновь формируемых земельных участков проектируемого объекта.

## **РАЗДЕЛ 3. Характеристика объекта проектирования**

Документация по планировке территории разработана в отношении линейного объекта – автомобильная дорога Страшная – Сокол.

Автомобильные дороги по классификационным признакам разделяются на классы и категории. Проектируемая автомобильная дорога по условиям движения и доступа на нее транспортных средств относится к классу: «Дорога обычного типа (нескоростная дорога)», поскольку имеет единую проезжую часть и доступ на нее осуществляется через примыкания в одном уровне.

В соответствии с классификацией по транспортно – эксплуатационным качествам и свойствам автомобильная дорога Страшная – Сокол является автомобильной дорогой V категории и имеет одну полосу движения 4,5 -5,5 м шириной.

Проектируемая автомобильная дорога территориально расположена в границах двух сельских поселений Пермского муниципального района: начинается в Гамовском поселении, а заканчивается в Савинском сельском поселении.

Автомобильная дорога начинается у границы населенного пункта д. Страшная Гамовского сельского поселения Пермского муниципального района, проходит по территории Гамовского поселения, затем по территории Савинского сельского поселения и заканчивается примыканием к автомобильной дороге общего пользования местного значения V категории Кеты - Сокол.

Таблица 1

**Основные характеристики проектируемого линейного объекта:  
автомобильная дорога Страшная – Сокол**

Наименование объекта	Страшная – Сокол
Протяженность автомобильной дороги, всего	1,058 км
Категория автомобильной дороги	V
Расчетная скорость автомобильной дороги	40 км/ч
Число полос движения	1
Ширина полосы движения	4,5 – 5,5 м
Число обочин	2
Ширина обочины	1,75 м
Пропускная способность	до 200 авт./сут.
Тип дорожной одежды	переходный
Покрытие	щебень
Ширина полосы отвода	10 м
Ширина придорожной полосы	25 м
Площадь зоны планируемого размещения линейного объекта	1,5 га
Площадь территории проектирования	2,2 га
Площадь придорожной полосы автомобильной дороги	5,3 га

#### **РАЗДЕЛ 4. Проектные решения**

В границах территории проектирования предусмотрено образование земельных участков для размещения линейного объекта – автомобильная дорога Страшная – Сокол, которые будут отнесены к территориям общего пользования.

Зона планируемого размещения линейного объекта автомобильная дорога Страшная – Сокол установлена с учетом норм отвода земельных участков для автомобильных дорог V категории, предусмотренных Нормами отвода земель для размещения автомобильных дорог и (или) объектов дорожного сервиса, утвержденных постановлением Правительства Российской Федерации от 02.09.2009 № 717.

Площадь зоны планируемого размещения линейного объекта, предусмотренная проектом, составляет 1,5 га.

Перечень и сведения об образуемых земельных участках для размещения проектируемой автомобильной дороги сведены в Таблицу 2.

Перечень и сведения об образуемых земельных участках, которые будут отнесены к территориям общего пользования, сведены в Таблицу 3.

Мероприятия, предусматривающие изъятие земельных участков для муниципальных нужд, отражены в Таблице 4.

Градостроительным кодексом РФ предусмотрено требование по соблюдению минимальных отступов от границ земельных участков, что позволяет определить места допустимого размещения зданий и сооружений, которые контролируются линиями регулирования застройки. Строительство за пределами линий регулирования застройки запрещено.

Для земельных участков, расположенных по обе стороны от автомобильной дороги Страшная – Сокол в границах Савинского сельского поселения линии регулирования застройки установлены на расстоянии 3 метра (в соответствии с Правилами землепользования и застройки Савинского сельского поселения).

Для остальных территорий и земельных участков, прилегающих к проектируемой дороге, линии регулирования застройки не подлежат установлению, поскольку данная территория не подлежит застройке.

Таблица 2

**Экспликация образуемых земельных участков для размещения  
автомобильной дороги Страшная – Сокол**

<b>Обозначение образуемого земельного участка на чертеже проекта межевания</b>	<b>Площадь образуемого земельного участка, кв.м</b>	<b>Вид разрешенного использования образуемого земельного участка</b>	<b>Возможные способы образования земельных участков</b>
:ЗУ 1	1647	Размещение автомобильных дорог	Образование земельного участка не требуется, границы участка соответствуют земельному участку с кадастровым номером 59:32:3980008:2424
:ЗУ 2	1597	Размещение автомобильных дорог	Образование земельного участка не требуется, границы участка соответствуют земельному участку с кадастровым номером 59:32:3980008:2437
:ЗУ 3	10469	Размещение автомобильных дорог	Образование земельного участка путем раздела земельного участка с кадастровым номером 59:32:3980008:3820
:ЗУ 4	1177	Размещение автомобильных дорог	Образование земельного участка путем раздела земельного участка с кадастровым номером 59:32:3980008:3820
<b>ИТОГО</b>	<b>14890</b>		

Таблица 3

**Экспликация образуемых земельных участков, которые будут отнесены  
к территориям общего пользования**

<b>Обозначение образуемого земельного участка на чертеже проекта межевания</b>	<b>Площадь образуемого земельного участка, кв.м</b>	<b>Вид разрешенного использования образуемого земельного участка</b>	<b>Возможные способы образования земельных участков</b>
:ЗУ 1	1647	Размещение автомобильных дорог	Образование земельного участка не требуется, границы участка соответствуют земельному участку с кадастровым

			номером 59:32:3980008:2424
:ЗУ 2	1597	Размещение автомобильных дорог	Образование земельного участка не требуется, границы участка соответствуют земельному участку с кадастровым номером 59:32:3980008:2437
:ЗУ 3	10469	Размещение автомобильных дорог	Образование земельного участка путем раздела земельного участка с кадастровым номером 59:32:3980008:3820
:ЗУ 4	1177	Размещение автомобильных дорог	Образование земельного участка путем раздела земельного участка с кадастровым номером 59:32:3980008:4048
<b>ИТОГО</b>	<b>14890</b>		

**Таблица 4**

**Перечень земельных участков, подлежащих изъятию для  
муниципальных нужд в целях размещения автомобильной дороги  
Страшная – Сокол**

Кадастровый номер земельного участка, подлежащего изъятию	Площадь земельного участка по сведениям ЕГРН, кв.м.	Форма собственности	Категория земель земельного участка, подлежащего изъятию	Вид разрешенного использования земельного участка, подлежащего изъятию	Площадь земельного участка, подлежаща я изъятию, кв.м
59:32:3980008:2424	1647	Частная собственность	Земли сельскохозяйственного назначения	Для сельскохозяйс твенного производства	1647
59:32:3980008:2437	1597	Частная собственность	Земли сельскохозяйственного назначения	Для сельскохозяйс твенного производства	1597
59:32:3980008:3820	1187626	Частная собственность	Земли сельскохозяйственного назначения	Для сельскохозяйс твенного производства	10469
59:32:3980008:4048	2874222	Частная собственность	Земли сельскохозяйственного назначения	Для сельскохозяйс твенного производства	1177
<b>ИТОГО</b>					<b>14890</b>

**Раздел 5. Ведомость координат поворотных точек формируемых земельных участков**

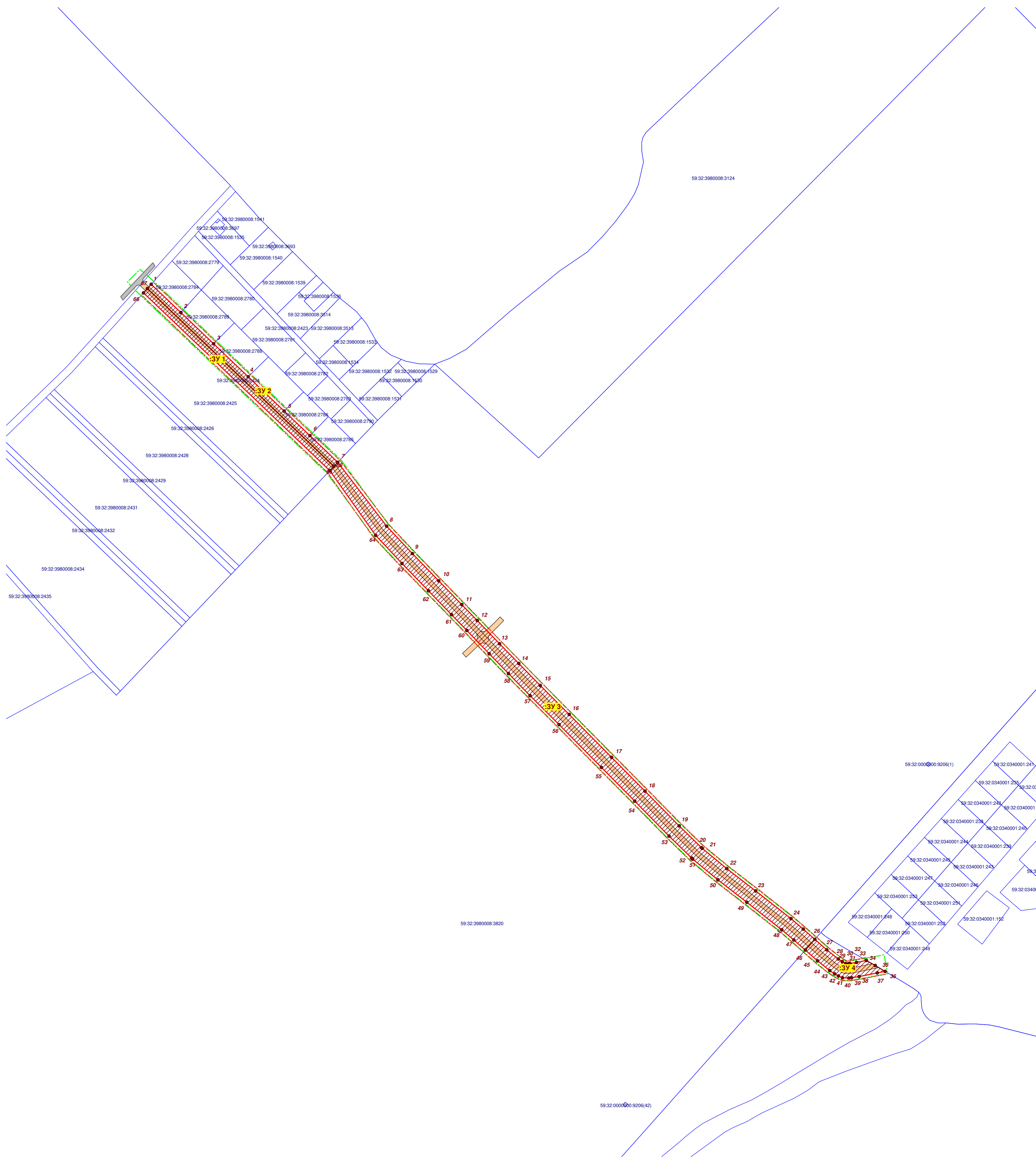
<b>№ точки</b>	<b>Y</b>	<b>X</b>	<b>№ точки</b>	<b>Y</b>	<b>X</b>
1	2 219 874,92	506 208,80	35	2 220 630,83	505 497,49
2	2 219 905,93	506 179,22	36	2 220 641,15	505 491,35
3	2 219 940,09	506 146,62	37	2 220 632,98	505 489,73
4	2 219 976,17	506 112,19	38	2 220 614,06	505 485,96
5	2 220 013,69	506 076,39	39	2 220 606,18	505 484,61
6	2 220 040,64	506 050,68	40	2 220 603,27	505 484,43
7	2 220 069,68	506 022,96	41	2 220 596,60	505 484,66
8	2 220 120,77	505 956,22	42	2 220 592,36	505 486,54
9	2 220 147,58	505 927,59	43	2 220 588,52	505 488,70
10	2 220 175,15	505 899,11	44	2 220 583,36	505 492,21
11	2 220 199,18	505 874,30	45	2 220 570,61	505 502,39
12	2 220 215,28	505 857,73	46	2 220 557,84	505 513,58
13	2 220 238,60	505 833,40	47	2 220 545,87	505 524,08
14	2 220 258,64	505 812,83	48	2 220 533,31	505 534,82
15	2 220 281,11	505 789,82	49	2 220 496,79	505 563,47
16	2 220 311,37	505 759,63	50	2 220 466,53	505 586,92
17	2 220 355,66	505 714,81	51	2 220 440,35	505 608,54
18	2 220 390,43	505 679,57	52	2 220 439,20	505 609,59
19	2 220 426,13	505 643,25	53	2 220 415,55	505 632,61
20	2 220 449,50	505 620,49	54	2 220 379,74	505 669,04
21	2 220 450,20	505 619,85	55	2 220 344,98	505 704,27
22	2 220 475,90	505 598,64	56	2 220 300,73	505 749,05
23	2 220 506,01	505 575,30	57	2 220 270,44	505 779,27
24	2 220 542,81	505 546,43	58	2 220 247,90	505 802,35
25	2 220 555,69	505 535,43	59	2 220 227,81	505 822,98
26	2 220 567,81	505 524,80	60	2 220 204,49	505 847,32
27	2 220 580,23	505 513,89	61	2 220 188,41	505 863,85
28	2 220 592,27	505 504,29	62	2 220 164,37	505 888,68
29	2 220 596,43	505 501,46	63	2 220 136,72	505 917,24
30	2 220 600,03	505 499,55	64	2 220 109,21	505 946,62
31	2 220 603,06	505 499,44	65	2 220 061,38	506 014,22
32	2 220 604,44	505 499,53	66	2 219 866,89	506 199,79
33	2 220 611,33	505 500,71	67	2 219 870,95	506 204,35
34	2 220 621,64	505 502,76	68	2 220 065,61	506 018,68



**Раздел 6. Техничко – экономические показатели проекта межевания территории**

<b>Показатель</b>	<b>Единицы измерения</b>	<b>Количество</b>
Общая площадь территории проектирования	кв.м	21728
Общая площадь формируемых земельных участков	кв.м	14890
Общая площадь частей участков, подлежащая изъятию	кв.м	14890
Общая площадь земельных участков, отнесенных к территориям общего пользования	кв.м	14890
Территории, неподлежащие межеванию	кв.м	6838

**Проект межевания части территории Гамовского и Савинского сельских поселений  
Пермского муниципального района Пермского края, с целью размещения  
линейного объекта - автомобильная дорога Страшная - Сокол  
Чертеж проекта межевания территории**



**Условные обозначения:**

- Границы территории, в отношении которой осуществляется подготовка проекта планировки
- Земельные участки по сведениям Единого государственного реестра недвижимости
- Красные линии, предусмотренные проектом планировки территории
- Линии отступа от красных линий

- Границы образуемых участков для размещения линейного объекта: автомобильная дорога V категории Страшная - Сокол
- 1 Номера поворотных точек образуемых земельных участков
- ЗУ 1 Условные номера образуемых земельных участков
- Полотно автомобильной дороги V категории Страшная - Сокол

Проект межевания территории					
Проект межевания части территории Гамовского и Савинского сельских поселений Пермского муниципального района Пермского края, с целью размещения линейного объекта - автомобильная дорога Страшная - Сокол					
Изм.	Куч.	Лист	№ док.	Подпись	Дата
Проект межевания территории Основная часть				Стадия	Лист
Разраб.				П	1
Щинков				Листов	1
10.19				ИП Щинков Игорь Борисович	
Чертеж проекта межевания территории М 1:2000					

**ИНДИВИДУАЛЬНЫЙ ПРЕДПРИНИМАТЕЛЬ  
ШИНКОВ ИГОРЬ БОРИСОВИЧ  
СВИДЕТЕЛЬСТВО сер. 59 № 003417045 от 27.01.2006**

**УТВЕРЖДЕН:**

Постановлением администрации  
Пермского муниципального района  
от \_\_\_\_\_ № \_\_\_\_\_

## **ПРОЕКТ МЕЖЕВАНИЯ**

**части территории Гамовского и Савинского сельских поселений  
Пермского муниципального района Пермского края, с целью размещения  
линейного объекта – автомобильная дорога Страшная – Сокол**

**ТОМ III**

**Материалы по обоснованию**

**РАЗРАБОТАН:**

**ИП И.Б. ШИНКОВ**

**2019**



## СОСТАВ ДОКУМЕНТАЦИИ

Том I	Проект планировки территории. Основная часть.
1.1.	Текстовая часть
1.2.	Графическая часть
Том II	Проект планировки территории. Материалы по обоснованию.
2.1.	Текстовая часть
2.2.	Графическая часть
Том III	Проект межевания территории. Основная часть.
3.1.	Текстовая часть
3.2.	Графическая часть
Том IV	Проект межевания территории. Материалы по обоснованию.
4.1.	Текстовая часть
4.2.	Графическая часть

## СОДЕРЖАНИЕ ТОМА III

Раздел	Наименование	Страница
Текстовая часть		
	Материалы по обоснованию	
1	Используемые исходные материалы	4
2	Опорно – межевая сеть на территории проектирования	4
3	Рекомендации по порядку установления границ на местности	5
4	Установление публичных сервитутов	5
5	Правовой статус объекта межевания	8
6	Вывод	8
Графическая часть		
	План фактического использования территории М 1:1000	

## **ТОМ IV. Проект межевания территории. Материалы по обоснованию**

### **РАЗДЕЛ 1. Используемые исходные материалы**

Для подготовки проекта межевания части территории Гамовского и Савинского сельских поселений Пермского муниципального района Пермского края, с целью размещения линейного объекта – автомобильная дорога Страшная – Сокол были использованы следующие исходные данные:

- информация об установленных сервитутах и иных обременениях земельных участков;
- информация о земельных участках в пределах границ проектирования, учтенных (зарегистрированных) в государственном земельном кадастре;
- кадастровые планы территории на кадастровые кварталы: 59:32:0340001, 59:32:3980008, 59:32:0000000;
- топографическая съемка, масштаб 1:1000.

Картографический материал выполнен в местной плоской прямоугольной системе координат МСК-59 (зона 2), система высот – Балтийская.

### **РАЗДЕЛ 2. Опорно – межевая сеть на территории проектирования.**

На территории проектирования существует установленная система геодезической сети специального назначения для определения координат точек земной поверхности с использованием спутниковых систем. Система координат – МСК-59 (зона 2).

Для выполнения работ по подготовке проекта межевания части территории Гамовского и Савинского сельских поселений Пермского муниципального района Пермского края, с целью размещения линейного объекта – автомобильная дорога Страшная – Сокол были использованы пункты опорной межевой сети № 320, № 321, № 322.

Действующая система геодезической сети удовлетворяет требованиям выполнения землеустроительных работ для установления границ земельных участков на местности.

### **РАЗДЕЛ 3. Рекомендации по порядку установления границ на местности**

Установление границ образуемых земельных участков на местности следует выполнять в соответствии с требованиями федерального законодательства, а также инструкции по проведению межевания.

Вынос межевых знаков на местность необходимо выполнить в комплексе землеустроительных работ с обеспечением мер по уведомлению заинтересованных лиц и согласованию с ними границ.

Установление границ земельных участков на местности должно быть выполнено в комплексе работ по одновременному выносу красных линий.

#### **РАЗДЕЛ 4. Установление публичных сервитутов**

На территории проектирования установление публичного сервитута не предусмотрено, поскольку использование объекта невозможно без изъятия.

Проектируемую территорию пересекают зоны с особыми условиями использования территории, сведения, о границах которых содержатся в Едином государственном реестре недвижимости.

В состав зон ограничений на использование территорий могут входить: санитарно-защитные зоны производственно – коммунальных объектов; коридоры основных инженерных коммуникаций (ЛЭП, водопроводов, газопроводов и др.), водоохранные и прибрежные защитные полосы рек и ручьёв и иные зоны с особыми условиями использования территории.

В соответствии с СП 42.13330.2011 «Градостроительство. Планировка и застройка городских и сельских поселений». Актуализированная редакция СНиП 2.07.01-89\*, все инженерные сети (водоводы, канализационные коллекторы, высоковольтные линии электропередач, теплосети, газопроводы) необходимо обеспечить санитарными и охранными зонами во избежание несчастных случаев, аварий и прочих возможных неисправностей.

1. В границах проектируемой территории и в непосредственной близости производственно – коммунальные объекты отсутствуют, соответственно и санитарно – защитные зоны отсутствуют;

2. Проектируемый объект пересекают охранные зоны: охранный зона ВЛ 110 кВ ТЭЦ-9 - Юго-Камск с совместным подвесом ВЛ 110 кВ ТЭЦ-9 - Гляденово до 59 опоры, охранный зона ВОЛС г. Пермь-г. Чайковский.

##### Охранные зоны ВЛ:

Для воздушных высоковольтных линий электропередачи (ВЛ) устанавливаются охранные зоны по обе стороны от проекции на землю крайних проводов. Эти зоны определяют минимальные расстояния до ближайших жилых, производственных и непромышленных зданий и сооружений:

- 25 метров – для ВЛ – 220 кВ;
- 20 метров – для ВЛ – 110 кВ;
- 15 метров – для ВЛ – 35 кВ;
- 10 метров – для ВЛ 10 кВ и ВЛ – 6 кВ;

- 2 метра – для ВЛ 0,4 кВ;
- 1 метр – для КЛ – 10 кВ.

В охранной зоне ЛЭП (ВЛ) запрещается:

- Производить строительство, капитальный ремонт, снос любых зданий и сооружений.
- Осуществлять всякого рода горные, взрывные, мелиоративные работы, производить посадку деревьев, полив сельскохозяйственных культур.
- Размещать автозаправочные станции.
- Загромождать подъезды и подходы к опорам ВЛ.
- Устраивать свалки снега, мусора и грунта.
- Склаживать корма, удобрения, солому, разводить огонь.
- Устраивать спортивные площадки, стадионы, остановки транспорта, проводить любые мероприятия, связанные с большим скоплением людей.

Проведение необходимых мероприятий в охранной зоне ЛЭП может выполняться только при получении письменного разрешения на производство работ от предприятия (организации), в ведении которых находятся эти сети.

#### Охранные зоны ВОЛС:

На трассах кабельных и воздушных связи и линий радиодифракции устанавливаются охранные зоны с особыми условиями использования:

- для подземных кабельных и для воздушных линий связи и линий радиодифракции, расположенных вне населенных пунктов на безлесных участках, - в виде участков земли вдоль этих линий, определяемых параллельными прямыми, отстоящими от трассы подземного кабеля связи или от крайних проводов воздушных линий связи и линий радиодифракции не менее чем на 2 метра с каждой стороны;

- для морских кабельных линий связи и для кабеля связи при переходах через судоходные и сплавные реки, озера, водохранилища и каналы (арыки) - в виде участков водного пространства по всей глубине от водной поверхности до дна, определяемых параллельными плоскостями, отстоящими от трассы морского кабеля на 0,25 морской мили с каждой стороны или от трассы кабеля при переходах через реки, озера, водохранилища и каналы (арыки) на 100 метров с каждой стороны;

- для наземных и подземных необслуживаемых усилительных и регенерационных пунктов на кабельных линиях связи - в виде участков земли, определяемых замкнутой линией, относящей от центра установки усилительных и регенерационных пунктов или от границы их обвалования не менее чем на 3 метра и от контуров заземления не менее чем на 2 метра.

На производство всех видов работ, связанных с вскрытием грунта в охранной зоне линии связи или линии радиодифракции (за исключением



вспашки на глубину не более 0,3 метра) на принадлежащем юридическому или физическому лицу земельном участке, заказчиком (застройщиком) должно быть получено письменное согласие от предприятия, в ведении которого находится эта линия связи или линии радификации.

Письменное согласие должно быть получено также на строительные, ремонтные и другие работы, которые выполняются в зонах без проекта и при производстве которых могут быть повреждены линии связи и линии радификации (рытье ям, устройство временных съездов дорог, провоз под проводами грузов, габариты которых равны или превышают высоту подвески опор и т.д.).

3. В границах проектируемой территории и в непосредственной близости водные объекты отсутствуют, соответственно автомобильная дорога Страшная – Сокол не расположена в границах береговых полос, прибрежных защитных полос, водоохранных зон.

4. В соответствии с Генеральными планами Гамовского сельского поселения Пермского муниципального района Пермского края, утвержденным решением Совета депутатов Гамовского сельского поселения от 29.08.2013 № 357 (в ред. решения Земского Собрания Пермского муниципального района Пермского края от 25.12.2018 № 353), Савинского сельского поселения, утвержденным решением Земского Собрания Пермского муниципального района Пермского края от 28.09.2017 № 254, в пределах рассматриваемой территории объекты культурного наследия, включенные в единый государственный реестр, либо выявленные объекты культурного наследия отсутствуют. Ограничений хозяйственной деятельности по условиям охраны объектов культурного наследия не имеется.

**Таблица 1**

**Основания для установления сервитутов, ограничений (обременений)**

№ п/п	Наименование документа – основания для установления сервитута, ограничения (обременения)	Название зоны с особыми условиями использования территории
1	Постановление Правительства Российской Федерации от 24.02.2009 № 160 «О порядке установления охранных зон объектов электросетевого хозяйства и особых условиях использования земельных участков, расположенных в границах таких зон»	охранная зона электрических сетей

2	Постановление Правительства Российской Федерации от 09.06.1995 № 578 «Об утверждении Правил охраны линий и сооружений связи Российской Федерации»	Охранная зона ВОЛС
---	---	--------------------

#### **РАЗДЕЛ 5. Правовой статус объекта межевания.**

На период подготовки проекта межевания в границах территории проектирования объекты капитального строительства жилого и нежилого назначения отсутствуют, проектируемый объект пересекают инженерные сети (электрические сети, сети связи).

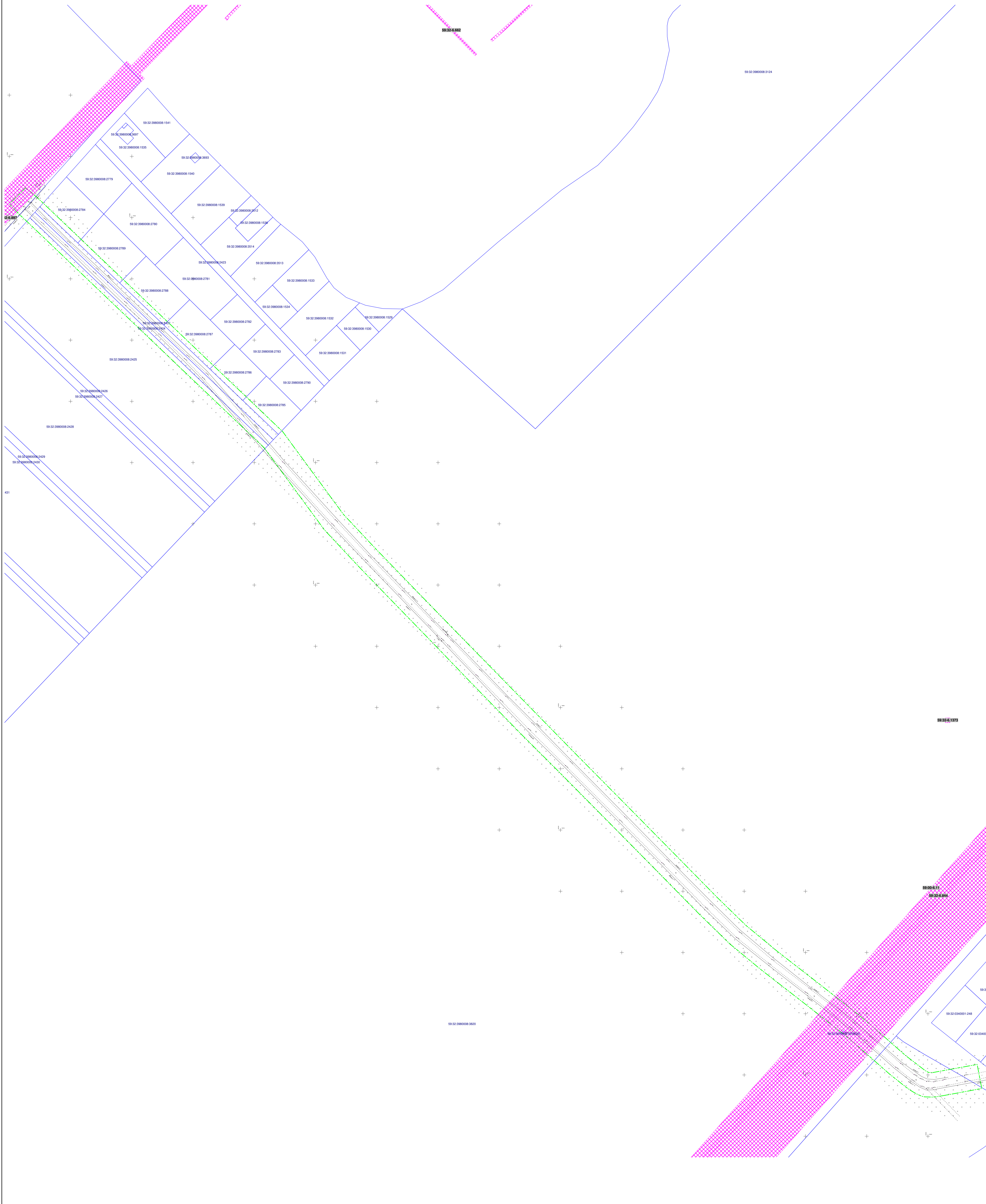
Документация по планировке территории подготовлена для выделения зоны планируемого размещения линейного объекта – автомобильная дорога Страшная – Сокол.

#### **РАЗДЕЛ 6. Вывод**

Настоящий проект обеспечивает равные права и возможности правообладателей земельных участков в соответствии с действующим законодательством. Границы запроектированных земельных участков позволяют обеспечить необходимые требования по содержанию и обслуживанию объекта – автомобильная дорога Страшная – Сокол в условиях сложившейся планировочной системы территории проектирования.

Проект межевания территории соответствует государственным нормам, правилам, стандартам и исходным данным.

**Проект межевания части территории Гамовского и Савинского сельских поселений  
Пермского муниципального района Пермского края, с целью размещения  
линейного объекта - автомобильная дорога Стрешная - Сокол  
Схема современного использования территории.**



- Условные обозначения:**
- Границы территории, в отношении которой осуществляется подготовка проекта планировки территории
  - Земельные участки по сведениям Единого государственного реестра недвижимости
  - Зоны с особыми условиями использования территории по сведениям Единого государственного реестра недвижимости
  - ВЛ-110 кВ ТЭЦ-9 - Юго-Камок
  - Автомобильная дорога Стрешная - Сокол

Проект межевания территории					
Проект межевания части территории Гамовского и Савинского сельских поселений Пермского муниципального района Пермского края, с целью размещения линейного объекта - автомобильная дорога Стрешная - Сокол					
Изм.	Кол.	Лист	№ дата	Подпись	Дата
Проект межевания территории				П	1
Материалы по обоснованию				Л	1
Разработчик:	Шинков	09.19			
Схема современного использования территории. М 1:1000				ИП Шинков Игорь Борисович	